



n° 137 - Janvier 2018

CORREZE

le magazine

de votre département



CORREZE
LE DÉPARTEMENT



Restez connectés sur www.correze.fr

Des femmes, des hommes, un projet en commun

VOUS AUSSI REJOIGNEZ-NOUS SUR NOS RÉSEAUX

GARDONS LE CONTACT
facebook Instagram **twitter**



www.correze.fr


CORREZE
LE DÉPARTEMENT

Des femmes, des hommes, un projet en commun

4 LES CORRÉZIENS À LA UNE

6 ACTUALITÉ

- Un nouveau tour d'horizon des cantons
- Préparer les usages numériques de demain
- Budget participatif, acte 2
- Laboratoires : l'union fait la force
- Téléphonie mobile : vers la fin des zones blanches
- Très Haut Débit : accéder aux nouveaux services grâce à la fibre
- Adressage : une démarche inédite du Département
- Découvrir la chasse gratuitement
- Elagage : trois cas de figure et un accompagnement

12 ROUTES

- Viabilité hivernale
- Une entrée toute neuve pour Brive
- Lubersac et Noailles, contournement en vue

14 BOOST EMPLOI

- Un forum qui tient ses promesses

16 DOMOTIQUE

- Voici venue l'ère de la téléassistance par téléphone mobile

17 SANTÉ

- Lutter contre les déserts médicaux

18 EQUITATION

- Pompadour, vitrine corrézienne
- Le lycée de Naves fait tourner le manège

20 SOLIDARITÉ

- Des familles solidaires pour des jeunes vulnérables

21 EXPRESSION POLITIQUE

22 ÇA C'EST PASSÉ

23 ÇA VA SE PASSER



Préparer l'avenir

Fidèles à nos engagements depuis bientôt trois ans, nous poursuivons notre action pour préparer, avec vous, l'avenir de la Corrèze.

Préparer l'avenir, c'est doter l'ensemble du territoire en Très Haut Débit d'ici 2021 avec notre programme "Corrèze 100% fibre" qui s'engagera comme prévu en 2018.

Préparer l'avenir, c'est tracer les routes de demain dans le cadre du plan "Routes 2025" avec notamment les projets de déviation de Lubersac et de Noailles en cours de concertation publique. En parallèle, nous poursuivons notre campagne d'élagage des routes départementales, avec un accompagnement des propriétaires riverains, pour assurer la longévité du réseau routier et optimiser les investissements réalisés et à venir.

Préparer l'avenir, c'est veiller à l'épanouissement des jeunes Corrégiens et au bien-être des familles à travers notre nouveau schéma de l'enfance pour les trois prochaines années.

Préparer l'avenir, c'est aussi assurer l'accès à la culture pour tous et sur tout le territoire en maintenant, en 2018 et pour la 3^{ème} année consécutive, le niveau des aides aux associations culturelles.

Préparer l'avenir, c'est garantir la présence des services du quotidien, partout en Corrèze, comme nous le faisons en développant les maisons de services au public et les maisons de santé pluridisciplinaires.

Préparer l'avenir, c'est également assurer la pérennité de notre laboratoire d'analyses en créant un groupement interdépartemental pour maintenir un service public performant et de proximité dans les domaines sanitaire et agricole.

Enfin, préparer l'avenir, c'est donner aux territoires les moyens de leurs actions. À ce titre, nous attendons de l'État pour 2018 des garanties sur le financement des Communes et des Départements afin de continuer à faire vivre nos territoires ruraux.

Je vous adresse mes vœux les plus chaleureux, de Santé, de bonheur et de réussite par cette nouvelle année 2018.

Bien à vous.

PASCAL COSTE

Président du Conseil départemental
de la Corrèze

Les Corrégiens

CARPE GAGNANTE



C'est sur les eaux calmes d'Azerables et de Noth (Creuse) que l'Ussellois Hugo Pégourier a décroché, pour la troisième fois, le titre de champion de France de pêche à la carpe.



DU BOIS DONT ON FAIT LES CHAMPIONS



Originaire de Malemort, Pierre Puybaret a décroché une très belle 6^e place lors des Mondiaux de bûcheronnage qui se sont déroulés à Lillehammer, en Norvège. Cette belle performance fait suite aux deux titres de Champion de France que le Corrégien a obtenus en 2014 et 2015.

LUCIE PRIoux CHEZ LES GRANDES

Après avoir brillé dans la catégorie juniors, l'Uzerchoise Lucie Prioux se fait une place dans le gotha mondial du canoë-kayak. Elle a fini 7^e des Mondiaux qui se sont tenus à Pau.



CARAMEL ET POMME

Inspirée de la tarte Tatin, la bûche Corrèze 2017, conçue et réalisée par l'Union des artisans pâtisseries, marie délicatement les saveurs du caramel et de la pomme. Elle est encore disponible quelques jours chez les pâtisseries partenaires corréziens.





LA LIMOUSINE BRILLE EN AUVERGNE

De nombreux éleveurs corréziens ont brillé lors du Sommet de l'élevage à Cournon. Les GAEC Bourbouloux (Saint-Ybard) et Hilaire (Masseret) ont notamment pris les 3^e et 4^e places du prestigieux Prix d'ensemble du concours limousin. Les éleveurs de Salers ont également obtenu un beau palmarès.

CLÉMENT MONJANEL, UN PODIUM PROMETTEUR



Le kayak est une discipline qui inspire les jeunes Corrégiens. Dans la catégorie cadets, Clément Monjanel, licencié du Haute Corrèze Kayak Club, s'est invité sur la troisième marche du podium lors des championnats de France qui se sont disputés à Metz.



TROIS CAFÉS GOURMANDS

Le groupe corrégien, Trois Cafés Gourmands, a été classé à la 14^e place dans le Top 20 Virgin Radio des meilleures chansons françaises 2017 avec « A nos souvenirs ». Le clip de cette chanson totalise déjà 675.000 vues sur les réseaux sociaux.



CORRÈZE DESTINATION TRAILS

Les 6 gagnantes et gagnants du challenge Corrèze Destination Trails 2017 ont été récompensés pour leurs performances mais aussi pour leur fidélité aux différentes épreuves de trail qui ont réuni plus de 4 000 participants en 2017 en Corrèze.





Un nouveau tour d'horizon des cantons

Du 16 janvier au 29 mars, le président, Pascal Coste, et les conseillers départementaux iront à la rencontre des Corrèziens. C'est le retour des réunions cantonales.

Très attendues par les Corrèziennes et les Corrèziens, les réunions cantonales leur permettent de rencontrer leurs conseillers départementaux ainsi que le président Pascal Coste afin d'échanger sur les actions et les projets du Département. Pour la troisième année consécutive, elles vont se dérouler

sur toute une journée, répartie entre visites d'entreprises (ou d'associations) du territoire, projets des communes avec les élus, réunion publique ouverte à toute la population.

Retrouvez toutes les dates, horaires et lieux des réunions publiques sur www.correze.fr

Calendrier

- 16 janvier : Tulle
- 18 janvier : Naves
- 23 janvier : Malemort
- 30 janvier : Argentat
- 1^{er} février : Haute-Dordogne
- 6 février : Ussel
- 13 février : Yssandonnais
- 6 mars : Uzerche
- 8 mars : Saint-Pantaléon-de-Larche
- 9 mars : Brive
- 13 mars : Sainte-Fortunade
- 15 mars : Egletons
- 20 mars : Allasac
- 22 mars : Plateau de Millevaches
- 27 mars : Midi Corrèzien
- 29 mars : Seilhac-Monédières

■ Préparer les usages numériques de demain

D'ici 2021, dans le cadre du programme "Corrèze 100% fibre", le département sera entièrement couvert en Très Haut Débit. Pour préparer au mieux les usages et services numériques de demain, le Département et ses partenaires ont lancé une grande consultation.

Particuliers, élus, agriculteurs, industriels, artisans, commerçants, associations... Tous les Corrèziens sont invités à exprimer, par Internet, leurs attentes et leurs idées, jusqu'au 8 janvier :

www.correze-numerique.fr.



■ Budget participatif, acte 2



Quelles sont **vos priorités** pour 2018 ?



Initiée en 2017, la consultation des Corrèziens avant le vote du budget de la collectivité est reconduite cette année, à partir du 12 janvier.

Engagé dans un nouveau mode de gouvernance associant davantage les Corrèziens aux décisions qui les concernent directement, le Département lance pour la seconde fois une consultation sur l'ensemble de son budget, tant en fonctionnement qu'en investissement. Une plateforme Internet dédiée sera mise en ligne afin de recueillir l'avis des Corrèziens avant que les élus n'abordent l'élaboration du budget de la collectivité pour 2018.

www.monavis.correze.fr



Laboratoires : l'union fait la force

Au 1^{er} janvier, le laboratoire d'analyses de la Corrèze crée le groupement interdépartemental QUALYSE, avec les laboratoires de Charente-Maritime, Deux-Sèvres et Vienne.

Spécialisé en analyses biologiques et chimiques dans les domaines vétérinaires, alimentaires et environnementaux, le laboratoire départemental d'analyses est au service des professionnels, notamment du monde agricole, des administrations, des collectivités et des particuliers.

Pour le président Pascal Coste, « un laboratoire public a toute sa place dans le domaine de l'analyse car, en plus d'être aussi performant que le privé sur les coûts, il répond à des missions de service public, indispensables dans un département rural comme le nôtre ».

Néanmoins, comme d'autres secteurs économiques, les laboratoires doivent évoluer pour s'adapter aux besoins et conserver leur efficacité.

Pour ce faire, la Corrèze a fait le choix de créer un groupement

interdépartemental qui a pris le nom de QUALYSE. « C'est une réelle opportunité d'avenir pour la Corrèze, construite dans le respect des personnels et des spécialités de chaque laboratoire, garantissant la continuité du service public et la réponse aux besoins d'aujourd'hui et de demain », conclut le président du Département.

Avec ses quatre sites, QUALYSE se positionnera en leader régional dans certains domaines, notamment les races bovines et leurs génétiques, la production caprine, la conchyliculture et les eaux saumâtres.

Pour le site de Tulle, la nouvelle organisation sera repensée en concertation avec les équipes techniques, avec une exigence forte du Département : conserver un laboratoire important, tant par sa taille que par la technicité des offres proposées.

Le laboratoire corrézien conservera les activités de santé animale, hygiène alimentaire, eau et environnement. Certaines activités seront transférées vers les autres sites, plus performants sur certains sujets, libérant ainsi des compétences pour développer de nouvelles analyses à Tulle et notamment toute l'implantation de l'activité génétique, les prestations vétérinaires animaux domestiques,



l'augmentation de l'activité chimie, l'analyse d'air, deux fonctions bureaux d'études pour l'alimentaire et l'hydrologie et une fonction commerciale.

QUALYSE

1 laboratoire interdépartemental

3 sites polyvalents et **1** site logistique

- La Rochelle (17) : eau, conchyliculture
- Tulle (19) : eau et environnement, chimie des aliments et santé animale (génétique, animaux domestiques...)
- Champdeniers (79) : hygiène alimentaire / santé animale
- Poitiers (86) : pôle logistique et commercial



Téléphonie mobile : vers la fin des zones blanches

Dans les prochaines semaines, une dizaine de pylônes vont être installés dans le département afin d'améliorer la couverture en téléphonie mobile.

- 4 pylônes seront mis en service en début d'année 2018 et équiperont les communes de Branceilles, Espagnac, Millevaches-Chavanac et Bellechassagne.
- A la fin du premier trimestre 2018, les communes de Veix, Clergoux (château de Sédières), Meilhards (plan d'eau), Saint-Geniez-ô-Merle (les tours de Merle) et Soursac (Village de vacances du Pont Aubert et Pont de Lamirande) auront également un nouvel émetteur.
- Au total, 33 pylônes auront été installés sur le territoire par le Département.



-  Sites propriétés du Conseil Départemental
-  Sites mis à disposition par Télédiffusion de France (TDF)
-  Sites propriétés du Conseil Départemental (en cours de construction)



Accéder aux nouveaux services grâce à la fibre

Alors que les premiers déploiements de la fibre optique, dans le cadre du programme «Corrèze 100 % fibre 2021», sont prévus pour 2018, focus sur les avantages liés à ce support.

L'un des intérêts majeurs de la fibre optique est de permettre aux internautes de bénéficier de nouveaux services qui nécessitent des débits élevés que l'ADSL ne peut pas fournir aujourd'hui.

Avec la fibre, on peut télécharger des vidéos à la demande et des morceaux de musique en un instant, travailler depuis le domicile et envoyer des pièces jointes et des fichiers volumineux en quelques secondes. On peut également sauvegarder et envoyer des fichiers volumineux vers le cloud en quelques minutes.

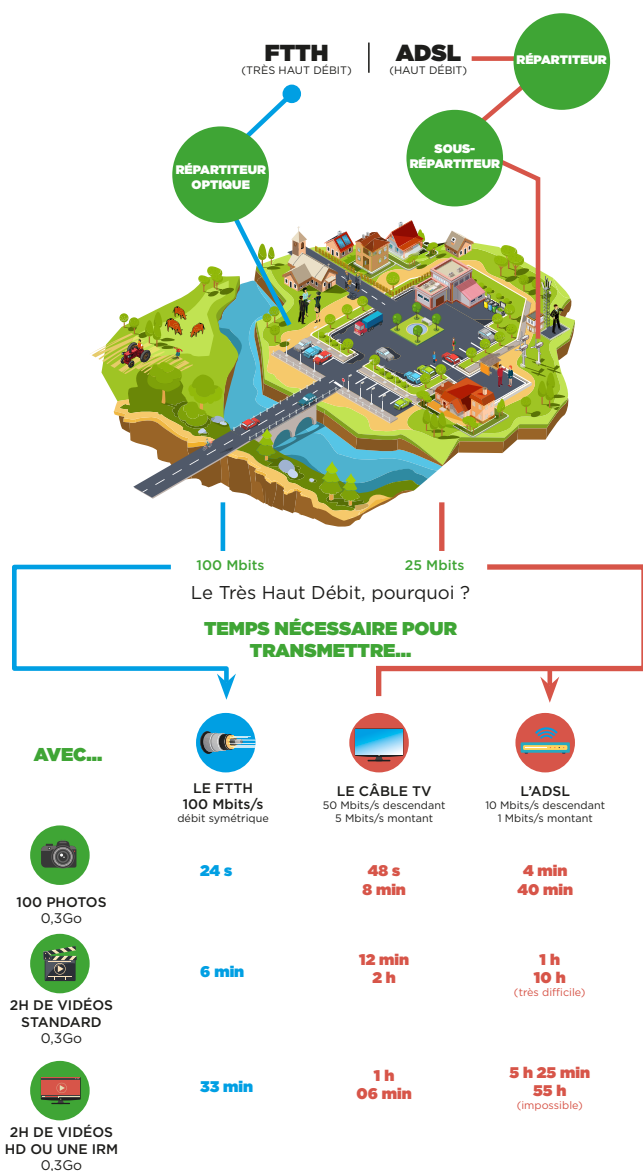
La télévision haute définition a besoin d'environ 8 Mbits/s de bande passante pour être diffusée avec une fluidité totale des images et un son 5.1 Dolby Digital. La fibre optique permet ainsi de fournir à un foyer assez de débit pour que la télévision HD soit transmise sur plusieurs écrans simultanément.

La fibre optique sera par ailleurs un support de premier plan pour accompagner l'essor de l'Ultra Haute Définition (UHD). Déjà, des chaînes ont commencé à diffuser des programmes événementiels (concert, sport...) et des vidéos à la demande en UHD.



Fibre optique : Internet toujours plus rapide

En permettant un accès ultra rapide à Internet ou encore à la télévision HD, la fibre optique ouvre à de nouveaux usages en ligne.



Adressage : une démarche inédite du Département

En partenariat avec La Poste, le Département sensibilise et mobilise les communes corréziennes sur la dénomination et la numérotation de leurs voies et lieux-dits.



La campagne de grande envergure lancée en 2017 a pour but de doter chaque foyer d'une adresse normée avec un numéro et un nom de voie. Actuellement, la moitié des adresses

corréziennes est correctement référencée. Dans cette vaste entreprise, les communes sont accompagnées financièrement et techniquement par le Département. Près de 250 communes ont participé aux réunions d'information qui ont été organisées, en partenariat avec l'Association des maires de la Corrèze et La Poste, pour expliquer ce dispositif aux élus.

Un guide méthodologique réalisé par le Département a également été transmis aux communes corréziennes.

Enfin, le Département a mis en place une subvention pour inciter les communes à réaliser la dénomination et la numérotation de leurs voies. Cette aide a déjà bénéficié à 51 communes pour un montant de 110 498 €.

Une adresse bien identifiée, c'est :

- une intervention plus rapide des services de secours (pompiers, SAMU, gendarmerie) lors d'un accident ou d'un sinistre ;
- du travail facilité pour les services publics locaux (eau, gaz, électricité, téléphonie), les services médicaux (médecins, infirmières, aides-soignants) et les livraisons à domicile (La Poste estime à 300 millions le nombre de courriers retournés chaque année, faute d'adresse correcte) ;
- une nécessité pour pouvoir accéder à la fibre, chaque domicile devant être correctement référencé ;
- un plus pour l'utilisation d'outils de navigation (GPS, Smartphone, outils de cartographie mobiles).

Découvrir la chasse gratuitement

La Fédération départementale des chasseurs de la Corrèze propose, pour la troisième et dernière année, " le permis de chasser à 0 € " à toutes les personnes souhaitant découvrir la chasse.



Cette offre est réservée à des personnes âgées au minimum de 15 ans et résidant en Corrèze, un justificatif de domicile

faisant foi. L'offre gratuite comprend l'inscription à l'examen du permis de chasser, la formation théorique et pratique, la

validation annuelle nationale du permis de chasser, l'assurance responsabilité civile obligatoire du nouveau chasseur, l'abonnement à la revue « Chasseur en Nouvelle Aquitaine », l'accès à un ou plusieurs territoires de chasse (à l'année ou à la journée), l'accompagnement pour les premiers pas en action de chasse, l'aide et le conseil pour l'équipement et un suivi personnalisé durant deux saisons de chasse.

Contact / Renseignements :
www.chasse-correze.fr
05 55 29 95 75

Elagage : trois cas de figure et un accompagnement

Afin d'aider les propriétaires riverains rencontrant des difficultés pour procéder aux travaux d'élagage qui leur incombent, le Département a mis en place les conditions d'une démarche groupée qui facilitera la réalisation pour des coûts moins élevés.



Cas 1 : le propriétaire riverain réalise les travaux avant la fin février

Les travaux sont effectués à son initiative et sous sa responsabilité. Le Centre technique routier de rattachement met à disposition des panneaux de signalisation de chantier afin de sécuriser les travaux.

Cas 2 : le propriétaire adhère à une démarche groupée

Cela permet une économie. Les travaux sont coordonnés par des associations de propriétaires (ASAFAC, ADELI...) à l'automne 2018.

Cas 3 : le propriétaire ne réalise pas les travaux avant fin février ou n'adhère pas à une démarche groupée

Le Département procédera lui-même aux travaux, à partir du mois d'octobre 2018, aux frais du propriétaire, après mise en demeure. Un échelonnement du paiement sera possible, en concertation avec le Trésor Public.

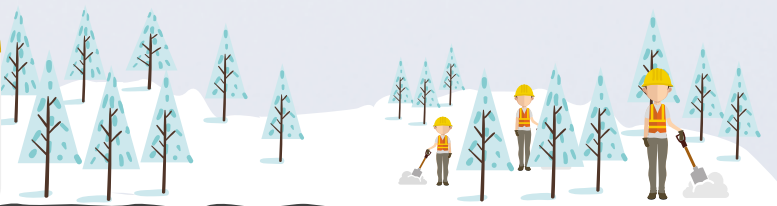
Un nouveau courrier a été adressé aux propriétaires riverains pour les informer des modalités pour s'inscrire dans une démarche groupée, si tel est leur choix. Plusieurs associations de propriétaires sont en mesure d'assurer le lien avec les entreprises. Ces structures coordonneront leurs travaux avec ceux réalisés par le Département sur le domaine public (ou dans le cadre de l'exécution d'office quand un propriétaire n'aura pas réalisé les travaux). Par ailleurs, il est proposé, aux propriétaires, la visite gratuite d'un technicien chargé de don-

ner des conseils en matière de gestion des arbres et des parcelles de bois. Ces conseils peuvent diminuer le coût lié à l'élagage, par la vente de bois. En accompagnant au plus près les Corrégiens dans leurs démarches, le Département marque sa volonté d'aller au bout de ce projet d'intérêt général : assurer une meilleure sécurité routière et préserver la qualité des chaussées pour une plus grande longévité.

Pour tous renseignements :
elagage@correze.fr
ou 05 55 93 79 79

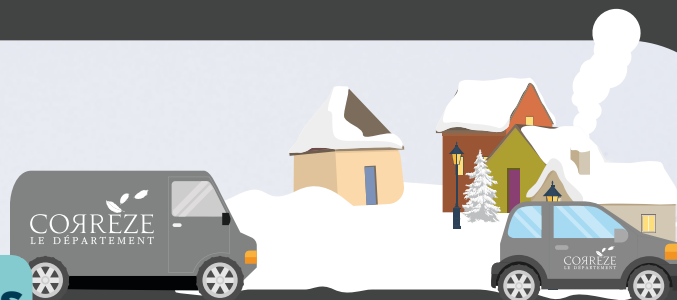


Les chiffres clés de la viabilité hivernale



300 AGENTS
départementaux
mobilisables

4 700 KM
de routes
départementales




500 PATROUILLES
de surveillance



600 INTERVENTIONS
neige et verglas

Le dispositif de viabilité hivernale mis en place par le Département est en vigueur jusqu'à la mi-mars. Les services sont à pied d'œuvre lors de chaque épisode neigeux ou de verglas pour veiller à la sécurité des automobilistes corréziens.

Etat des routes et conditions de circulation :

 **05 55 26 19 19**



58 VÉHICULES
(chasse-neige,
saleuses...)



100 CIRCUITS
(dont 16 réalisés par
d'autres collectivités)



3 000 TONNES
de sel consommées
en moyenne par an

1,6 MILLION D'EUROS





Une entrée toute neuve pour Brive

Après 15 mois de travaux, le tronçon de la RD 1089, entre Malemort et Brive, est opérationnel. Cet aménagement, très attendu par les Corrégiens (15 à 20 000 véhicules y passent chaque jour), concilie sécurité, environnement et modes de déplacement doux.

Grâce à une météo favorable, le réaménagement de la RD 1089, entre Malemort et Brive, s'est achevé avec trois mois d'avance. Conséquence : depuis le 1^{er} décembre, les automobilistes empruntent un axe entièrement rénové pour traverser Malemort et accéder à Brive. La totalité des réseaux d'eau et d'assainissement a été rénovée. Les réseaux électriques et de télécommunications ont été enfouis. Les piétons et les cyclistes bénéficient désormais de voies protégées tandis que la circulation des bus a été priorisée. Des candélabres équipés de lanternes à leds éclairent les voies de circulation. Enfin, un important effort paysager a été réalisé : plus de 4 000 végétaux et 70 arbres ont été plantés le long des deux kilomètres rénovés.

L'opération a été portée conjointement par les communes de Brive, Malemort et l'Agglomération du Bassin de Brive. Le coût total s'est élevé à 9 millions d'euros, avec une participation du Département à hauteur de 2,71 millions d'euros.

D'autres travaux sur la RD 1089

La RD 1089 est un axe majeur en Corrèze et traverse le département d'ouest en est. En 2017, parallèlement aux travaux à l'entrée de Brive, le Département a réalisé une dizaine de chantiers de réfection entre Ussel et Malemort, pour un montant dépassant un million d'euros.

Lubersac et Noailles : contournement en vue

Relancés dans le cadre du plan "Routes 2025", les projets de déviation de Lubersac et de Noailles sont en phase de concertation publique pour le choix d'un tracé définitif.

Concernant le projet de Lubersac déviant le centre-ville et améliorant la desserte économique, le public est invité, jusqu'au 11 janvier 2018, à s'exprimer sur les deux options de tracés : la première contournant totalement l'agglomération de Lubersac, la seconde partiellement. A Noailles, après une première concertation publique en 2016

pour définir un fuseau, la population est consultée sur le tracé final, du 3 janvier au 5 février 2018.

5 variantes sont proposées pour cette opération majeure ayant pour objectif de relier le sud corrézien à l'Autoroute A20.

Les dossiers sont disponibles dans les mairies concernées et sur www.correze.fr.



Noailles



Lubersac



Stages, Emplois, Formations

Avec ou sans diplôme, pour faciliter vos recherches et être accompagné dans vos démarches.

Rejoignez-nous et contactez **Corrèze Boost Emploi**

08 00 19 00 19*
corrèzeboostemploi.fr

Boost Emploi : un forum qui tient ses promesses

La première édition du Forum Boost Emploi a été un vif succès et a permis à 56 entreprises, organismes de formation, administrations et agences d'intérim de rencontrer de nombreux bénéficiaires du RSA ou des jeunes Corrèziens afin de leur proposer 300 offres d'emploi.



public de jeunes, de leur apporter certains moyens, parfois de locomotion, parfois de formation. Pour d'autres, c'est une aide au logement ou l'opportunité de faire des essais en entreprise ».

Le public avait également la possibilité de participer à des ateliers (CV, lettre de motivation, aide à la recherche d'emploi sur Internet...), de s'informer sur la formation, l'apprentissage ou l'alternance et d'échanger avec des professionnels pour être conseillé et orienté dans les démarches de recherche d'emploi.

Pour le Conseiller délégué à l'insertion, Gérard Soler, il s'agissait aussi « d'humaniser un peu tout ça ». « Avec nos partenaires, nous avons réfléchi au moyen de proposer ces offres autrement qu'à travers l'écran » se réjouissait-il.

L'accès à l'emploi et à la formation, notamment pour les jeunes et les bénéficiaires du RSA, est le premier objectif du Département. En ce sens, la journée du 28 novembre a répondu aux attentes des Corrèziens concernés. Au total, 726 personnes ont pu découvrir les différents stands mis en place par le Département.

« Tous les jours, des entrepreneurs cherchent des employés sans les trouver. Là, on essaie simplement de faire une mise en relation précise », expliquait Pascal Coste. Puis, le Président du Département a dressé un bilan

du dispositif Boost Emploi. « Cela a permis à un certain nombre de retrouver de l'emploi, mais aussi de prendre en considération un



RSA : des résultats encourageants

Depuis 2 ans, la mise en place d'une politique volontaire tournée vers l'insertion et l'emploi a permis d'atteindre des résultats encourageants. Le nombre de bénéficiaires du RSA en Corrèze a connu une baisse de 8,41% en 2016, contre seulement 4,3% au niveau national sur la même période.

Cette dynamique se confirme en 2017 avec, fin septembre, une diminution de 8,27% en Corrèze contre seulement 2,93% au plan national.

Au total, le nombre de bénéficiaires est passé de 7 526 début 2016 à 6 323 fin septembre 2017.

Une journée très appréciée

Les employeurs et le public ont unanimement salué cette initiative : les premiers ont collecté plus de 350 CV tandis qu'ils proposaient ce jour-là 300 offres d'emploi. Au total, 726 personnes se sont déplacées pour rencontrer les chefs d'entreprise et échanger avec eux.

Une plateforme active

La mise en place de la plateforme Boost Emploi est une action emblématique de la politique départementale pour l'emploi et l'insertion. Le site enregistre environ 3 000 connexions par mois. 2 900 offres sont proposées sur la plateforme à ce jour.

Depuis sa mise en place au printemps 2016, Boost Jeunes a accompagné 514 jeunes via un coaching personnalisé et global : formation, emploi, logement, mobilité ... Plus de 70% d'entre eux ont accédé à un emploi, un contrat professionnel ou une formation.

Témoignages



Retrouvez nous sur www.correze.fr

ANGÉLIQUE 17 ans - Saint-Angel

Après avoir obtenu mon CAP en service de restauration, l'été dernier, j'ai intégré Boost Jeunes pour trouver un emploi dans la filière qui m'intéresse : la vente. J'ai rencontré la coach du dispositif. C'est tout récent. On a commencé par modifier mon CV et on va faire un point avec elle après le forum, où j'ai rencontré du monde, je me suis présentée, j'ai laissé mon CV et j'ai exposé mes souhaits.



PIERRE DRH Tellis - Favars

Je suis venu au forum pour rencontrer et recruter des candidats, et présenter notre entreprise ainsi que les perspectives de carrière qu'elle permet. En une matinée au forum, j'ai collecté une vingtaine de CV. Nous avons proposé une réunion d'information collective et une visite sur notre site.



Je suis là aussi pour échanger avec nos partenaires, dont Boost Emploi avec qui nous travaillons main dans la main pour accompagner les jeunes au quotidien et faire de l'immersion en présentant nos différents postes. Nous avons de gros volumes d'activité actuellement dans notre centre d'appels de Favars où sont employées 350 personnes. Nous recrutons des personnes sans diplôme, sans formation, des jeunes, des seniors, des personnes en situation de handicap...

JULIANA 30 ans - Argentat

J'ai travaillé, je suis maintenant en fin de droits chômage et me retrouve au RSA, avec deux enfants. Je suis venue pour essayer de rencontrer des entreprises, donner des CV et j'espère que ça va m'ouvrir des portes. Je recherche un emploi dans le secteur des services à la personne. J'ai rencontré plusieurs personnes à l'occasion du forum, j'ai pu leur poser des questions et j'ai été bien renseignée. C'est positif. J'ai obtenu un rendez-vous dans une entreprise de mon secteur, à Argentat.



MORYGANN - Ussel



J'exerce une activité indépendante à Ussel et je suis venue au Forum pour trouver un emploi à mi-temps pour compléter mon activité. J'accompagne aussi mon fils de 18 ans qui recherche un emploi. Nous avons rencontré des représentants de différents secteurs et nous sommes renseignés sur les formations qui se trouvent sur le nord de la Corrèze.

Voici venue l'ère de la téléassistance par téléphone mobile

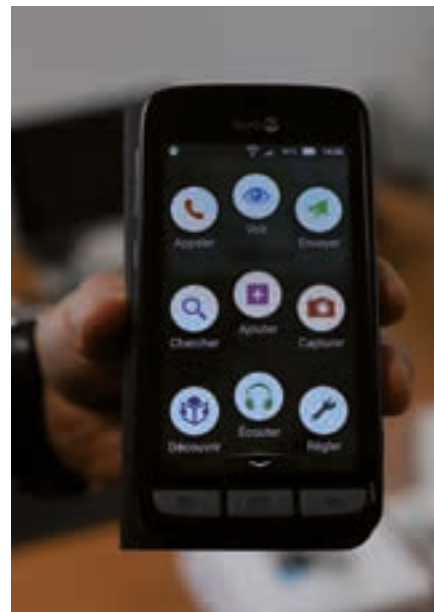
Depuis 2001, Corrèze Téléassistance apporte aux personnes âgées un service de proximité apprécié de tous les Corrèziens. Cette année, le téléphone mobile vient améliorer les performances d'assistance aux personnes âgées.

Proximité, sécurité, solidarité, convivialité... Les valeurs de Corrèze Téléassistance sont connues et appréciées des Corrèziens et sont souvent soulignées par sa directrice, Evelyne Sancier. Cette dernière aime également insister sur « la grande sérénité » régnant dans les locaux de sa structure, qui permet de pratiquer « une téléassistance active mais non invasive ». Cette exigence se traduit par une amélioration permanente des applications et des outils. Toujours à la pointe de la technologie, Corrèze Téléassistance propose à ses abonnés un nouveau procédé par téléphonie mobile simplissime d'utilisation, mis au point tout au long de l'année 2017. A partir d'un smartphone (ou d'un téléphone à clapet), l'abonné peut contacter directement l'opérateur par un bouton d'urgence. Grâce à la géolocalisation intégrée, les données GPS sont enregistrées par l'opérateur qui peut orienter

avec précision les secours ou les proches.

Ce système est accessible par abonnement (moins de 50 euros par mois, selon les forfaits) et il offre, en plus du service de téléassistance, toutes les fonctionnalités d'un téléphone mobile (simplifiées par une ergonomie maximale). « Les personnes peuvent garder leur ancien numéro de portable », précise Evelyne Sancier. Le système actuel de bracelet, connecté à une centrale permet d'émettre dans un rayon de 80 à 100 mètres, couvrant les déplacements d'une personne aux abords de son domicile. Avec le téléphone mobile, l'abonné sera désormais localisable où qu'il soit, répondant, par exemple, à la problématique connue et fréquente de la promenade en forêt.

Contact : 05 55 86 11 01
contact@correzeteleassistance.com
www.correzeteleassistance.com



La boîte à clés

L'idée est récente et elle a d'emblée emporté l'adhésion des abonnés de Corrèze Téléassistance. Le principe : une boîte, dont l'ouverture est actionnée par un code à chiffres. A l'intérieur de cette boîte, l'abonné glisse un double de la clé de son domicile. Il ne reste qu'à fixer la boîte près de la porte d'entrée et à confier le code aux personnes choisies : services de secours, soins infirmiers, proches, voisins... En 2017, plus de 1 500 boîtes à clés ont été installées en Corrèze.



17 ans d'existence en Corrèze
5 800 abonnés
32 agents (22 opérateurs, 5 techniciens de terrain et 5 emplois administratifs)
122 164 alarmes traitées, soit en moyenne 10 180 par mois
80 290 appels de convivialité, soit en moyenne 220 par jour

Lutter contre les déserts médicaux

Rassemblant en un lieu unique des professionnels de santé autour d'un projet commun, les Maisons de Santé Pluridisciplinaires (MSP) garantissent la présence des professionnels de santé sur tous les territoires.

Vingt maisons de santé sont ouvertes, en chantier ou en projet en Corrèze. Elles sont la solution majeure pour éviter les déserts médicaux, suite aux nombreux départs à la retraite des médecins généralistes. Les maisons de santé offrent également des parcours de soins coordonnés par les différents professionnels, permettant une meilleure prise en charge des

patients. Le partenariat entre les professionnels permet également la mise en place d'actions de prévention collective mobilisant toute la chaîne médicale. Le Département est un partenaire constructif depuis les premières maisons de santé corréziennes et il a apporté un soutien financier de plus d'un million d'euros à leur réalisation.



11 maisons ouvertes



5 maisons en chantier



4 maisons en projet



La maison de santé
de Tulle a ouvert en 2017.

Pompadour, vitrine corrézienne

Reconnue internationalement, la cité du cheval est un fleuron touristique de la Corrèze et un levier économique certain pour le bassin de vie de Pompadour.

Les 170 journées d'animations équestres organisées à Pompadour attirent chaque année de 100 000 à 120 000 personnes. De plus, le directeur du Haras, Olivier Legouis, estime que l'activité de sa structure « génère plus de 2 millions de retombées économiques chaque année à Pompadour et ses

environs ». L'un des pics de fréquentation est la Grande semaine (concours complet, dressage, saut d'obstacles) en septembre, pour laquelle les visiteurs se logent à dix ou quinze kilomètres à la ronde.



La Corrèze, un cadre idéal

360 km de pistes équestres sont à la disposition des cavaliers, débutants ou confirmés, à travers les forêts corréziennes.

En chiffres

56 clubs d'équitation en Corrèze

1 154 adultes licenciés

1 984 enfants de -18 ans licenciés

Anglo-arabe

L'hippologue et directeur de haras Eugène Gayot, considéré comme l'inventeur de la race, a écrit en 1850 que le haras de Pompadour a créé de toutes pièces le « pur-sang Anglo-arabe ».





Le lycée de Naves fait tourner le manège

Depuis la rentrée, le centre équestre de Naves a fait peau neuve : la carrière, les 32 box et le manège ont été entièrement rénovés. Sa gestion est désormais assurée par le lycée agricole Edgar-Pisani.

L'établissement exploite le centre équestre (dont la commune de Naves est propriétaire) depuis sa réouverture en septembre 2017, après plusieurs mois de travaux. Les élèves du lycée agricole sont ainsi impliqués dans la gestion de cet équipement à travers leur

apprentissage. Trois formations équestres sont proposées par le lycée, représentant la moitié de l'activité du centre.

A l'avenir, le centre équestre proposera, comme par le passé, des pensions aux propriétaires privés de chevaux.

Pour plus d'infos :

www.achevalencorreze.ffe.com / equi-libre19@orange.fr

Où pratiquer l'équitation en Corrèze

Clubs labélisés

- Éperon des crêtes - Brive-la-Gaillarde
- Ferme équestre de Mialaret - Camps-Saint-Mathurin-Léobazel
- Centre équestre d'Egletons
- Les écuries de la Grange - Eygurande
- Ecuries de Novert - Malemort
- Centre équestre de Meymac
- Centre équestre de Naves
- Centre équestre de Neuvic
- Les écuries du Tilleul - Saint-Germain-les-Vergnes
- Les écuries du Mas - Saint-Sornin-Lavolps
- Ussel Equitation

Clubs

- SCH de Pompadour
- IFCE - Arnac-Pompadour
- Ecurie Desjeux - Beyssenac
- Les écuries de la vallée - Bihac
- L'étrier briviste - Brive-la-Gaillarde
- Pony-club «Le clos Langlade» - Brive-la-Gaillarde
- Ferme des maisons rouges - Chabrigat
- Ecurie de Saint-Jean - Chamberet
- Ranch de Chadenac - Chauffour-sur-Vell
- Centre équestre «La Valade» - Cublac
- Pony-club du Mas - Donzenac
- Marie-Laure Delon - Estivals
- Les écuries d'Hauteffage
- L'étrier des Monédières - Le Lonzac
- Ecurie des vergnes - Naves
- Les écuries d'Ornac
- Made in the USA - Saint-Setiers
- Ecuries Gilles Bordes - Sainte-Fortunade
- Arnaud Dumond Richard - Saint-Pantaléon-de-Larche

Organisateurs d'activités équestres

Il faut ajouter à la liste des clubs, une trentaine de structures qui organisent des activités équestres à travers le département.

Des familles solidaires pour des jeunes vulnérables



Le nouveau schéma départemental en faveur de l'enfance innove en créant « Familles solidaires ». Ce dispositif est une nouvelle forme de réponse apportée aux jeunes privés, temporairement ou définitivement, de leur entourage, en faisant appel à la solidarité des Corrégiens.

Le Département peut désormais confier, de manière durable, des jeunes à des familles volontaires. Ce nouveau modèle de solidarité concerne les mineurs sous tutelle de l'État, les mineurs bénéficiant d'une délégation de l'autorité parentale au Conseil départemental et les mineurs non accompagnés.

Pour devenir une famille solidaire, il convient de faire acte de candidature auprès du service de l'Aide Sociale à l'Enfance du Département.

Un travailleur social se rend ensuite, sur rendez-vous, au domicile de la famille pour évaluer les conditions d'accueil et pour répondre aux questions éventuelles. Il s'assure notamment de la capacité à garantir le développement physique, affectif, intellectuel et social de l'enfant et à préserver sa santé, sa sécurité et sa moralité. La famille est ensuite mise progressivement en relation avec un jeune.

Les mineurs susceptibles d'entrer dans le dispositif « Familles Solidaires » sont identifiés sur plusieurs critères (âge, scolarisation, santé, comportement adapté) et sur leur capacité à adhérer à ce type d'accueil.

Une convention est alors signée entre la famille, le jeune et le Département de la Corrèze pour fixer les engagements de chacun.

Un professionnel assure un suivi de la famille et du jeune. Il est l'interlocuteur pour toutes les questions touchant à la vie quotidienne et il fait le lien entre la famille solidaire et l'Aide Sociale à l'Enfance.



Focus

1 100 jeunes sont accompagnés par l'Aide Sociale à l'Enfance. Plus de **10 000** Corrégiens bénéficient des actions de la Protection Maternelle et Infantile.

Pour devenir famille solidaire

familles.solidaires@correze.fr

Service de l'Aide Sociale à l'Enfance : 05 55 93 73 33

www.correze.fr





Bernard COMBES

Conseiller départemental de Tulle

Combattre réellement le déclin

Réduire fortement la fiscalité des entreprises dans les territoires ruraux et la supprimer dans les secteurs les moins peuplés, en particulier pour les artisans et le commerce de proximité.

Dans le but d'y **préserver les emplois** et d'**en créer de nouveaux**. Ces allègements et exonérations

seraient financés par un prélèvement sur la progression des recettes fiscales dans les territoires les plus peuplés et les mieux pourvus en activités économiques.

Tel est le contenu d'une des deux motions présentées par les élus de l'opposition à la dernière séance plénière du Conseil départemental. **Ces deux propositions ont été approuvées à l'unanimité de l'assemblée.**

La seconde motion préconise le versement d'un « bénéfice carbone » aux collectivités territoriales dans les départements les plus boisés (la Corrèze est le 9^e département de métropole le plus boisé).

Il serait juste que ces collectivités en retirent un avantage : par les feuilles et le bois, la forêt pompe et stocke du CO₂, le principal gaz à effet de serre. Elle contribue ainsi à limiter le réchauffement climatique.

Ce « bénéfice carbone » serait financé par la taxe carbone, qui devrait rapporter au moins 7 milliards

d'euros à l'Etat en 2018 (deux fois plus qu'en 2016). Il serait utilisé **pour développer les activités économiques** de valorisation du bois, notamment dans la construction, et pour optimiser l'exploitation durable des forêts.

De telles mesures fortes et durables sont indispensables pour stopper le déclin économique et démographique des espaces ruraux ; et pour enrayer l'accumulation des emplois et des habitants dans les métropoles, où il est de plus en plus difficile et coûteux de se loger et de se déplacer. Les annonces récentes du gouvernement à Cahors sont loin d'être à la hauteur de l'enjeu.

Ce qui est en jeu, c'est la cohésion de notre pays : si la fracture n'est pas traitée efficacement, verra la cassure.

À chacune et à chacun de vous, les élus de l'opposition souhaitent une très bonne année 2018 !



Christophe ARFEUILLERE

1^{er} Vice-président du Conseil départemental

Avancer ensemble

Cela fait bientôt trois ans que nous avons engagé notre projet pour la Corrèze. Avec détermination, nous développons le programme ambitieux et responsable pour lequel vous nous avez fait confiance.

Le respect de nos engagements et la concertation guident l'ensemble de notre action. En résumé : on fait ce que l'on dit et on dit ce que l'on fait !

Dans les prochaines semaines, **nous viendrons à votre rencontre dans le cadre des réunions cantonales** qui se tiendront jusqu'en mars sur chaque canton. Ces réunions sont l'occasion de vous rendre compte de notre action, présenter nos pro-

jets, recueillir vos avis, répondre à vos questions et échanger sur tout ce qui fait votre quotidien.

Le projet phare de notre mandature, c'est bien sûr celui du numérique avec **le déploiement du Très Haut Débit pour tous et surtout en Corrèze d'ici 2021.** Nous serons le premier et le seul département en France à proposer le 100% fibre pour tous, pas seulement pour les habitants des villes et des centres-bourgs, comme c'est le cas dans les programmes des départements voisins.

Au-delà de l'infrastructure, nous souhaitons donner une avance à la Corrèze en développant de nouveaux usages et services numériques dans tous les secteurs : économie, tourisme, agriculture, éducation, culture, domotique, ...

Dans ce cadre, **nous avons engagé une large consultation pour recueillir vos attentes et vos propositions sur ces questions fondamentales pour l'avenir de notre département.**

En ce début d'année, nous préparons le budget 2018 du Département. Comme les trois précédents, il respectera nos engagements majeurs : pas d'augmentation d'impôts, réduction de la dette et poursuite des efforts sur les dépenses de fonctionnement pour pouvoir continuer à investir sur les routes,

les collèges, les aides aux travaux des communes, les aides à l'habitat des particuliers ...

Comme l'an passé, nous vous proposons de **participer au choix des priorités et des orientations départementales à travers un budget participatif.** Votre avis nous intéresse alors nous vous encourageons à participer grâce à la plateforme de consultation **monavis.correze.fr** à partir du 12 janvier.

Nous vous consultons aussi sur les grands projets d'infrastructures de notre plan "Routes 2025". Porteurs de développement pour la Corrèze, ces projets nous concernent tous. Nous soumettons actuellement deux dossiers importants à la concertation publique : le contournement de Noailles et la déviation sud de Lubersac pour lesquels nous choisirons les tracés définitifs dans les mois à venir.

Ensemble, nous aménageons et nous développons la Corrèze.

Ensemble, nous avançons vers l'avenir.

Au nom de tous les élus du groupe Corrèze Demain, j'adresse, à chacune et à chacun d'entre vous, nos meilleurs vœux pour cette nouvelle année 2018.

www.correzedemain.fr

Expression politique

Ça s'est passé

FOIRE DU LIVRE DE BRIVE →

Plus de 300 auteurs, des milliers de visiteurs passionnés, des tables rondes et des discussions enflammées, une ambiance gourmande : la Foire du livre de Brive a de nouveau été un franc succès, auquel s'est associé le Département en faisant découvrir les produits et recettes des confréries corréziennes.



TÉLÉTHON

Le défi était de taille et le comité départemental du Téléthon y a répondu. Plus de 50 000 écharpes tricotées par des petites mains dans toute la France ont été collectées et présentées à Beynat, qui était, cette année, une des quatre villes ambassadrices de la manifestation. Elles seront vendues au profit du Téléthon 2018.



CROSS DU DÉPARTEMENT ↑

Bravant le froid, plus de 1 000 collégiens et lycéens ont participé au cross départemental de l'UNSS à Liginac, avec le soutien du Département. Bravo à tous les participants pour leur courage !



VILLES ET VILLAGES FLEURIS

Au palmarès des communes les mieux fleuries en 2017, Saint-Pardoux-Corbier, Voutezac et Cosnac ont été récompensées par un prix décerné par le jury départemental.

Ça va se passer



Une symphonie de la nature

Balade poétique et pédagogique au fil de l'eau et des saisons, au cœur de la biodiversité de la campagne corrézienne et de sa faune sauvage. Telle est la proposition de Stéphane Raimond, l'auteur de cet ouvrage riche de 300 photographies, réalisées de jour et de nuit, à l'affût. Le livre fourmille d'anecdotes, fruits de vingt années d'observations et de rencontres animalières... De saison en saison, tantôt la loutre d'Europe, tantôt le renard roux, jouent

les guides imaginaires et permettent d'explorer la nature dans ses moindres recoins et de croiser toute la vie animale qui s'y déploie : loutres et loutrons, renards, chats forestiers, campagnols et passereaux, grenouilles, hermines et putois, cerfs, chevreuils, martin-pêcheurs, chouettes...

«Saisons sauvages» de Stéphane Raimond - Omniscience - 29 euros

Hôtel du Département Marbot
9, rue René et Emile Fage
19000 TULLE
05 55 93 70 00

Inforoute



Retrouvez toute l'info des routes de Corrèze sur www.correze.fr
Pour connaître l'état des routes et les conditions de circulation (point actualisé au minimum deux fois par jour, appeler le 05 55 26 19 19

Newsletter



Abonnez-vous sur www.correze.fr

Plus d'actus



@departementcorreze



@Departement19



correzeledepartement

Une version sonore gratuite est disponible pour les non-voyants.
Contactez-nous au 05 55 93 70 02

CORRÈZE MAGAZINE

Votre magazine trimestriel d'info départementale

Conseil départemental de la Corrèze - 9, rue René et Emile Fage - BP 199 - 19005 Tulle cedex

Directeur de la publication : Pascal Coste

Directeur en chef : Laurent Darthou

Direction éditoriale :

Direction de la Communication
05 55 93 70 02

Photos (sauf mentions) : Odette Douhet

Impression : Imprimerie IPS

Tirage : 124 500 exemplaires

Numéro ISSN : 1622-8464

Dépôt légal : Décembre 2017

Courriel : correzemag@correze.fr



LE
DÉPARTEMENT
VOUS PRÉSENTE
SES MEILLEURS VŒUX



2018


CORREZE
LE DÉPARTEMENT

Des femmes, des hommes, un projet en commun