

 n° 147 - Juillet 2020

CORREZE

le magazine de votre département

votre été

en CORRÈZE avec le DÉPARTEMENT



Restez connectés sur www.correze.fr


CORREZE
LE DÉPARTEMENT

Ayons la Corrèze en catéther

BRIVE



110 ANS D'HISTOIRE

UNE NOUVELLE SAISON, UN NOUVEAU DÉFI

ABONNEMENTS



2020 / 2021

#NEARECAB

SOMMAIRE

p.4 COVID-19

- Le Département aux côtés des Corrégiens

p.6 ACTUALITÉ

- Boostez vos projets avec le Département
- Le viaduc des Rochers Noirs a séduit Stéphane Bern
- Soutien aux salariés de BorgWarner

p.7 ROUTES

- Routes 2025 : le Département aménage les routes de demain

p.8 TOUR DE FRANCE

- La Grande Boucle fait étape en Corrèze
- Après les efforts, la fête !
- Les Corrégiens fêtent le Tour
- Le fromage sur le grand plateau

p.10 DOSSIER

- Votre été en Corrèze avec le Département

p.18 SOCIAL

- La nouvelle vie de l'EPDA du Glandier

p.20 ASSEMBLÉE DÉPARTEMENTALE

- Le Département s'engage pour la proximité et favorise la relance

p.21 EXPRESSION POLITIQUE

p.22 ÇA VA SE PASSER

Édito



PASCAL COSTE

Président du Conseil départemental de la Corrèze

Bel été en Corrèze !

Notre Pays vient de traverser une crise sanitaire d'une ampleur inédite qui a fortement impacté notre vie et notre quotidien.

Cette période nous a notamment permis de mettre en lumière ceux qui font réellement vivre et fonctionner notre Pays. À tous ceux là, je veux dire à nouveau un grand MERCI au nom du Département !

Ces derniers mois ont durement impacté notre économie et, au sortir de la crise, l'annonce de la fermeture du site de Borg Warner à Eyrein est tombée comme un véritable coup de massue pour l'économie et l'emploi en Corrèze. Je veux réaffirmer ici tout le soutien du Département aux salariés de cette unité et notre engagement aux cotés de toutes les collectivités locales pour rechercher, avec l'État, une solution de reprise ou de reconversion du site en lien avec la transition écologique, la relocalisation de l'industrie ou les emplois verts.

Cette transition écologique doit devenir un atout de développement pour nos territoires car, on le voit depuis ces derniers mois, le regard sur la ruralité est en train de changer. C'est là une opportunité à saisir, en nous appuyant sur nos atouts et notre capacité d'innovation, pour démontrer que la ruralité n'est pas qu'une carte postale.

C'est dans cet esprit que nous menons le plan Corrèze 100% fibre 2021, le programme Corrèze Transition Écologique ou encore le développement de la marque Origine Corrèze pour promouvoir l'image de notre département.

La promotion de la Corrèze est aussi au cœur du plan d'accompagnement que nous venons d'adopter pour les acteurs touristiques corrégiens.

À travers ce plan, nous voulons donner une «Envie de Corrèze» et faire partager notre art de vivre et notre bien-vivre ensemble.

Ce bien-vivre ensemble prendra tout son sens cet été à travers toutes les animations qui feront vivre nos villes et nos villages grâce à l'engagement de nombreux bénévoles.

Cet été, je vous invite à profiter des richesses de notre département et à les faire connaître.

Musées, expositions, festivals, marchés de pays, patrimoine, lacs et rivières, la Corrèze est prête à vous faire découvrir ou redécouvrir tout ce qu'elle a de plus beau.

Ensemble à l'œuvre

Le Département aux côtés des Corrégiens

Tout au long de la crise sanitaire du Covid-19, le Département a maintenu son engagement au plus près de tous les Corrégiens, avec l'aide de l'ensemble de ses services.

Durant cette période, le Département a développé une stratégie claire autour du tryptique «Protéger, tester, accompagner».

Protéger

1,8 millions de masques avec l'opération "Corrèze Masques"

La priorité a été donnée aux acteurs du maintien à domicile : 100 000 masques ont été distribués par le Département, en lieu et place de l'État, aux services d'aides à domicile, instances de l'autonomie...

Puis, une centrale d'achat a été mise en place à destination des communes permettant à 250 d'entre elles de se procurer 300 000 masques.

Par ailleurs, les acteurs économiques ont pu effectuer des commandes groupées : 1 500 entreprises ont ainsi commandé 700 000 masques pour la continuité ou la reprise de leur activité et la protection de

leurs salariés sur la base d'un partenariat noué avec la Chambre de Commerce et d'Industrie (CCI) et la Chambre des Métiers et de l'Artisanat (CMA).

Enfin, grâce à une coordination avec les intercommunalités, 300 000 masques en tissu réutilisables ont pu être distribués au grand public par les communautés de communes et d'agglomérations.

Deux entreprises locales ont reçu le label du Département, «Origine Corrèze», pour leurs masques de protection : Top Maille à Chamberet et Casem - Terre de couleurs à Perpezac-le-Noir.



Tester

Dépistage des personnels médico-sociaux



Avec le déploiement de la campagne «Corrèze Tests» coordonnée avec l'ARS, le Département a souhaité prévenir au

maximum l'arrivée et la propagation du Covid-19.

La campagne de dépistage a ciblé tous les personnels intervenants au sein des établissements sociaux et médico-sociaux : EHPAD, résidences d'autonomie, foyers d'hébergement pour les personnes handicapées et centres de protection de l'enfance.

Pour rappel, la Corrèze compte 70 structures accueillant près de 5 000 personnes âgées et handicapées et 4 000 intervenants professionnels.

L'opération «Corrèze Tests» a été rendue possible grâce à la

mobilisation du président pour obtenir l'autorisation de réaliser des tests par le laboratoire interdépartemental QUALYSE en partenariat avec un laboratoire de biologie médicale. «Corrèze Tests» s'est appuyée, et s'appuie encore, sur la mobilisation des professionnels de santé du Conseil départemental (médecins, infirmières puéricultrices) qui ont réalisé les prélèvements avec le concours d'équipes de sapeurs-pompiers volontaires et des infirmières des établissements, tous spécialement formés pour cette opération.

Accompagner

Durant cette période de crise sanitaire, le Département a été aux côtés des plus fragiles et de toutes celles et ceux qui les accompagnent au quotidien.



Ehpad

Particulièrement vigilant afin de protéger les personnes âgées, le Département a prêté du matériel et mis à disposition des agents aux EHPAD corréziens. Il est à noter que du début de l'année jusqu'au 15 mai, la Corrèze comptait 93 décès de moins qu'en 2019 sur la même période dans ces établissements.



Personnes âgées isolées

Afin d'être au plus près de ce public particulièrement fragile, le Département a assuré la coordination de tous les services concernés. Près de 20 000 appels téléphoniques ont pu être passés pour rassurer, soutenir et conseiller.



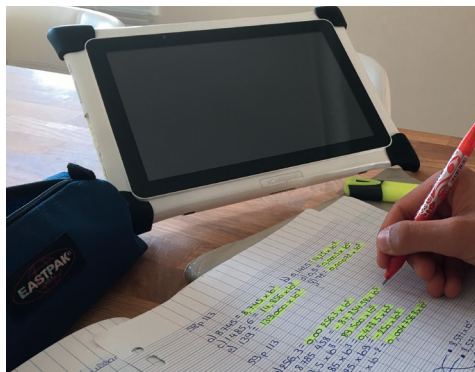
Maisons de Solidarité Départementale (MSD)

En mobilisant un maximum de travailleurs sociaux, les MSD ont pu apporter de manière renforcée toute l'aide nécessaire aux personnes en difficulté, avec un accompagnement et une écoute de proximité.



Plateforme Entraide Corrèze

Face au Covid 19, la solidarité a été le maître-mot. C'est dans cet esprit que le Département a mis à disposition des Corrèziens une plateforme collaborative qui a favorisé et facilité l'entraide et la mise en relation entre ceux qui avaient besoin d'une aide essentielle (faire des courses, garder des enfants ...) et ceux qui souhaitaient apporter leur soutien et rendre service, dans le respect des règles de confinement et des gestes «barrière» indispensables.



Collèges

Dès le 16 mars, des tablettes ont été mises à disposition afin d'assurer la continuité pédagogique. Le 18 mai, le Département a de nouveau accueilli des élèves dans les établissements dont il a la charge en garantissant les meilleures conditions de sécurité sanitaire.

CORRÈZE
LE DÉPARTEMENT
Santé

Le Centre départemental Corrèze Santé a assuré les consultations physiques et a mis en place un système de téléconsultations pour les personnes souhaitant consulter un médecin sans se déplacer. Cette téléconsultation a permis de donner un avis médical ponctuel et d'effectuer un suivi régulier.

CENTRE CENTRE
CORRÈZE SANTÉ CORRÈZE SANTÉ
DE NEUVIC D'ÉGLETONS
3, RUE DES GANOTTES 11, RUE DU MOURICOU

Un numéro de téléphone
unique pour prendre rendez-vous

0 805 29 19 09

Service & appel gratuits

Boostez vos projets avec le Département

Que vous soyez chefs d'entreprise, artisans, agriculteurs, associations, collectivités ou créateurs, le Conseil départemental vous accompagne avec «Boost Projets», un programme de «webinaires» conçu pour donner toutes les chances de réussite à votre projet.

Des ateliers d'environ 30 minutes sont proposés en ligne depuis le 23 juin. Ces «webinaires» gratuits ont pour objectif d'aider les porteurs de projets sur 4 thèmes.

Se démarquer

Ou comment adhérer à la Marque Origine Corrèze pour booster ses ventes.

Se faire connaître

Ou comment communiquer sur le

web après la crise. Pour assurer une présence indispensable sur le Net et prendre soin de son e-réputation, il faut savoir choisir les bons outils.

S'entraider

Un atelier pour découvrir les réseaux professionnels en Corrèze, les accompagnements existants pour réaliser son projet...

Se financer

Le financement participatif est un outil pour relancer son activité. Préparer sa campagne de financement et construire son plan de communication, animer et booster sa collecte, sont les sujets abordés dans cet atelier.

Pour s'inscrire aux webinaires :

www.boostprojets-correze.fr

Pour tout renseignement/contact :

numerique@correze.fr ou 05.55.93.78.31



Le viaduc des Rochers Noirs a séduit Stéphane Bern

La liste des 18 sites remarquables à sauvegarder pour l'année 2020 comprend le viaduc des Rochers Noirs.

Propriétaire du viaduc, le Département de la Corrèze se félicite de cette nouvelle qui est le fruit d'un important travail collectif avec l'ensemble des acteurs : l'association ASTTRE 19 et les communes de Lappleau et Soursac.

Les travaux de réhabilitation sont estimés à 2,5 millions d'euros et seront accompagnés par la Fondation avec le Loto du patrimoine et une souscription auprès du grand public.

Soutien aux salariés de BorgWarner

Le groupe américain BW a annoncé la fermeture, au printemps 2022, de l'usine située sur la zone de la Montane à Eyrein. Le Département réaffirme tout son soutien aux salariés de ce site emblématique du bassin de Tulle.

Ce site, qui produit des pièces mécaniques automobiles, est un des plus gros employeurs de l'industrie corrézienne avec près de 400 salariés et nombre d'emplois indirects au sein d'entreprises sous-traitantes. Le Département est pleinement mobilisé aux côtés de la Ville de Tulle, Tulle Agglo et la Région

Nouvelle Aquitaine au sein d'un comité local afin d'agir collectivement. Le Gouvernement a été saisi pour étudier un accompagnement du groupe BW ou rechercher un projet de sauvegarde du site et de ses emplois, en lien avec la transition écologique, la relocalisation de l'industrie ou les emplois verts.



Routes 2025 : le Département aménage les routes de demain

En 2020, le Département renouvelle son effort d'investissement à hauteur de 16 millions d'euros pour le programme annuel de travaux sur les routes départementales. En parallèle, les grands projets du plan Routes 2025 se poursuivent et cette année verra le lancement de la déviation de Malemort, un chantier de 13 millions d'euros pour booster la relance économique et soutenir l'emploi.

Déviations de Malemort : premier coup de pioche en septembre

Prolongement du contournement Nord de Brive vers le Sud, cette nouvelle voie de 1,9 km permettra de relier la RD 1089 (axe Brive/Tulle) et la RD 921 vers Argentat en évitant la traversée de Malemort.

Après une phase de préparation cet été, les travaux commenceront en septembre pour une durée de 2 ans avec la

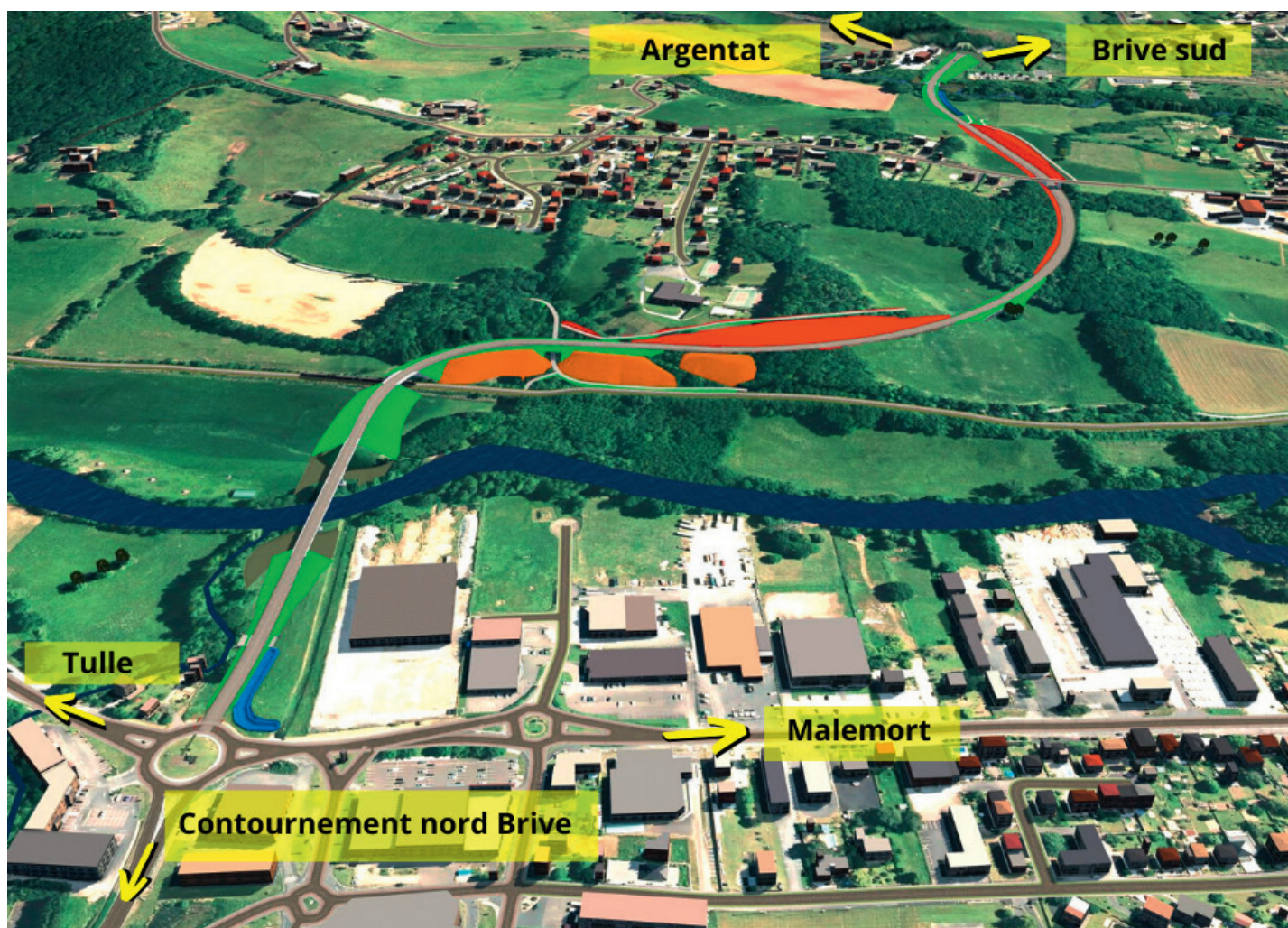
réalisation de 5 ouvrages d'art, dont un viaduc d'une longueur de 150 mètres pour franchir la rivière Corrèze.

Contournements de Noailles, Lubersac et Meymac

Pour dévier le bourg de Noailles et fluidifier le trafic dans le sud corrézien, le projet de déviation de Noailles se poursuit dans sa phase d'études techniques et les procédures réglementaires seront lancées dans le second semestre 2020.

S'agissant des contournements de Lubersac et Meymac, les fuseaux d'études ont été définis et la population va être consultée prochainement sur le choix des tracés.

Les concertations se dérouleront du 3 au 28 août à Lubersac et du 7 septembre au 2 octobre à Meymac. Les dossiers de concertation, accompagnés des registres d'observations du public, seront disponibles en mairie et sur le site internet du Département.



La Grande Boucle fait étape en Corrèze

Repoussée de deux mois, la 107e édition du Tour de France s'élancera finalement le 29 août de Nice. La Corrèze se prépare à accueillir le peloton à Sarran, le 10 septembre, avant de le voir défilier à Bort-les-Orgues, le 11 septembre.



Laurent JALABERT
Ex coureur cycliste professionnel
Consultant France Télévisions

Quels souvenirs de la Corrèze pour le cycliste que vous étiez ?

Des souvenirs en Corrèze, j'en ai beaucoup. J'ai participé plusieurs fois au Tour du Limousin, je suis venu ici sur le Tour de France, notamment pour le contre-la-montre en 1998, où je portais

le maillot de champion de France. J'avais été suivi par Jacques Chirac. C'est un beau souvenir. J'ai également participé plusieurs fois au Bol d'or des Monédières à Chaumeil. Je l'ai gagné en 1995. Ce critérium c'est certainement le plus dur de tout le circuit : 150 kilomètres avec toutes les bosses à faire autour de Chaumeil, on le sent passer.

Vous venez de reconnaître la 12^e étape du Tour 2020. Quelles sont vos impressions ?

Ce sera une belle étape, il y a une très belle bosse à 25 kilomètres de l'arrivée, au Suc au May. C'est une étape qui va marquer les organismes parce qu'elle est très accidentée. C'est long, c'est la plus longue. S'il y a une échappée devant, il faudra être vigilant car on peut se faire piéger. Ça va faire mal, le lendemain,

les coureurs auront les jambes un peu ramollies.

Vous préférez être en cabine ou sur la moto ?

La moto c'était très sympa parce qu'on est au cœur de la course mais au bout de quelques années j'étais un peu frustré à cause de la vision un peu réduite qu'on a de la course. Depuis que j'ai l'opportunité de commenter en cabine, j'ai une vision globale de la course. On voit tout ce qu'il se passe. Quand on y a goûté on a pas envie de retourner sur la moto.

Chauvigny - Sarran :
Plus longue étape de l'édition 2020

Sarran :
Plus petite commune d'arrivée

CHÂTEL-GUYON > PUY MARY CANTAL
11 SEPTEMBRE 2020 ÉTAPE 13

CHAUVIGNY > SARRAN
10 SEPTEMBRE 2020 ÉTAPE 12

Après les efforts, la fête !

Le 10 septembre, la soirée 100% Corrèze plantera sa scène à Sarran où de nombreux artistes corréziens auront une belle occasion de faire découvrir leur talent.

Programme de 18 h 30 à minuit

Les accordéonistes corréziens se mettent à l'heure du Tour et célèbrent les liens sacrés entre vélo et accordéon. Six artistes renommés corréziens et un ensemble d'élèves des écoles de musiques corréziennes lanceront la soirée festive.

Baptiste Ventadour



A seulement 21 ans, et après avoir remporté le tremplin Brive Festival, l'Ussellois Baptiste Ventadour enchaîne les 1^{ères} parties du groupe Eiffel et de Claudio Capéo et

participe aux Rencontres d'Astaffort de Francis Cabrel.

Singlar Blou

Le rock agricole, que les Singlar Blou ont créé en Corrèze, est maintenant connu et apprécié de tous.



DJ Rivo

Originaire de Brive, DJ Rivo est un des jeunes leaders de la scène électro française. Il a signé son 1^{er} contrat avec une maison de disques à 16 ans et a réussi à tisser au fil de ses projets sa propre identité musicale.



Les Corrèziens fêtent le Tour

Randonnées cyclotouristiques, villages décorés... Sans oublier de nombreuses initiatives qui ont fleuri dans le cadre de l'appel à projets lancé par le Département.

Une grande fête populaire se prépare à Sarran tout au long de la journée du 10 septembre : un marché de pays exceptionnel fera découvrir les produits du terroir, une dégustation, de viande limousine notamment, sera proposée par les Jeunes Agriculteurs, et de nombreuses activités sportives seront proposées aux petits et aux grands. Le lendemain, à l'occasion du passage du peloton à Bort-les-Orgues, c'est une nouvelle grande journée d'animations variées qui attend le public.

Ailleurs en Corrèze, sur le parcours des étapes, les initiatives et l'imagination fleurissent. Parmi les rendez-vous à ne pas manquer : l'accordéoniste corrézien Gilles Puyfagès mettra en musique les mots du journaliste Christian Laborde rendant hommage à Raymond Poulidor. Le spectacle gratuit

sera interprété le 4 septembre, à 20 heures, dans l'amphithéâtre du Conseil départemental, à Tulle. A Egletons, un ciné-concert en plein air montrera «100 ans d'images en Corrèze» tournées par des cinéastes amateurs et conservées par la Cinémathèque de la Nouvelle-Aquitaine. A Treignac, une mosaïque rappellera la tenue des Mondiaux de kayak en 2022 et une fresque géante se prépare à l'effigie de Jacques Chirac.

Toutes les animations à découvrir sur : www.tourdefrance.correze.fr



DÉPARTEMENT ÉTAPE 2020

Le fromage sur le grand plateau

L'histoire du cyclisme et du Tour de France fait bon ménage avec la gastronomie.

Quoi de mieux que le vélo et le fromage pour représenter toute la diversité des patrimoines et des savoir-faire de la France des Départements ?

Autour de ces deux tendances, l'Assemblée des Départements de France (ADF), a lancé en avril 2019 le projet « Vélo & Fromages, la France sur un plateau » : des parcours thématiques à vélo autour du patrimoine fromager des départements.

A l'occasion de l'étape corrézienne du Tour 2020, un coup de projecteur est mis sur le circuit de la Xaintrie Blanche : un parcours de 58 kilomètres sillonnant à travers la Vallée de la Dordogne et les élevages de vaches salers, avec des haltes gourmandes au marché, dans une ferme, une fromagerie, des auberges...

www.correze.fr/Velo_et_Fromages

Dossier

votre été

en CORRÈZE avec le DÉPARTEMENT

Durement touchée par l'épisode du coronavirus, la filière du tourisme en Corrèze a de nombreux atouts pour transformer l'été 2020 en saison de redécouverte de ses richesses.

Pour l'accompagner et soutenir les activités touristiques, le Département a mobilisé un budget de 500 000 euros.

La Corrèze est fin prête pour accueillir et partager son air pur, ouvrir ses maisons insolites et proposer des activités de plein air, sportives et culturelles.

www.tourismecorreze.com
05 55 29 98 78





Le Département accompagne la filière touristique

Resto des héros

D'une pierre deux coups... Tout en soutenant les restaurateurs corrèziens, le Département adresse un geste de remerciement à tous les personnels médico-sociaux qui ont œuvré sans relâche pendant le confinement pour prendre soin des Corrèziens les plus fragiles. L'opération "Resto des héros" invitait, jusqu'au 14 juillet, ces héros du quotidien à se rendre dans l'un des 540 restaurants participants où ils ont bénéficié d'un bon d'achat de 30 euros offert par le Département.



La cerise sur la Corrèze

En plus d'être belle, douce et préservée, la Corrèze est généreuse : cet été, 2 000 bons de 100 euros sont offerts pour tout séjour.

L'opération a débuté le 1^{er} juillet et court jusqu'au 30 octobre. Deux personnes au moins doivent séjourner en Corrèze pour bénéficier de l'opération. Les séjours devront comprendre (au minimum) 3 nuits consécutives, 1 restaurant traditionnel (hors restauration rapide), 1 activité ou

visite payante, le tout pour un montant total devant au moins atteindre 200 euros. Gastronomie, sorties, hôtellerie... c'est un bon moyen de profiter de toutes les facettes de la Corrèze.

Le numérique au service du tourisme

Durement touchés pendant la crise sanitaire, les restaurateurs corrèziens doivent à présent relancer leurs activités. Le Département les accompagne à travers la mise en place du "Stick'eat".

Le concept : avec un smartphone et sur le principe du QrCode, les clients peuvent accéder aux cartes et menus de façon dématérialisée. Une façon originale de respecter les gestes barrières.

En partenariat avec l'ADRT, le Département a également mis en

place des services de réservation sur la plateforme Elloha. Les restaurateurs peuvent gérer les réservations en ligne, créer des chèques et cartes cadeaux et réaliser un site clés en mains en dix minutes. L'abonnement est pris en charge par le Département pendant un an.

Des vacances vigilantes

Jusqu'au 25 août, la vigilance reste de mise pour les touristes et les Corrèziens : des actions de prévention seront menées à travers tout le département.

Des stands de prévention et de dépistage vont être déployés pendant l'été de manière itinérante dans les sites touristiques et les grandes manifestations. **Un stand de prévention** rappellera les gestes barrières et distribuera

des masques de protection «Origine Corrèze».

Un stand de dépistage, tenu par des professionnels de santé, effectuera des pré-diagnostic à l'aide d'un questionnaire et d'une étude des

symptômes. Des prélèvements avec prescription médicale seront réalisés en présence de symptômes.

TINTIGNAC 2000 ANS ET 1 JOUR



Expos à gogo !

Les musées corréziens du Département ont rouvert leurs portes et proposent des expositions tout au long de l'été et bien après.

Musée du Président Jacques Chirac

A l'occasion des 20 ans du musée, trois expositions sont proposées au public jusqu'au 15 novembre.

Collections à la loupe !

Traditionnellement rangés dans un environnement tenu discret, tous les objets exposés jusqu'au 15 novembre constituent une partie des réserves du musée et n'ont jamais été vus par le public. Du jouet en bois de marque Vilac jusqu'à l'épée chinoise du Moyen Âge, de nombreuses pièces ont ainsi été installées dans l'espace muséal.

Tintignac, 2000 ans et 1 jour ...

Le musée invite à découvrir jusqu'au 15 novembre des objets uniques au monde, un nouveau trésor gaulois... Une trentaine de fragments en bronze et d'artefacts plus complets (casques, carnyx, plaque animalière) issus du site archéologique de Naves-Tintignac sont revenus en Corrèze après 16 années de restauration, accueillis au cœur de 4 vitrines adaptées à leur grande fragilité.

«À bicyclettes sous le soleil corrézien» du 14 août au 15 novembre

Du mardi au dimanche

10 h à 12 h 30 et 13 h 30 à 18 h (juillet, août, septembre)

Plein tarif : 4,50 €

Groupes (10 personnes) : 3,5 €

Groupes (+ de 10 personnes sur réservation) : 5 € (A partir du 01/09, ce tarif inclus une visite guidée)

Gratuité : - de 25 ans, personnes handicapées, demandeurs d'emploi, attributaires du RSA, enseignants, accompagnateurs de groupes.

Tel : 05 55 21 77 77

musee.president@correze.fr

www.museepresidentjchirac.fr

Restaurant : 05 55 26 29 74

Château de Sédières

Exposition «L'Art au château»

Bernard Mazaud, Sylvain Marchou et Nicolas Teindas sont les invités d'honneur de la seconde édition de l'Art au château, qui met en avant des artistes corréziens. Le premier, décédé en 2013, est un peintre autodidacte de Haute-Corrèze dont les œuvres hautes en couleurs montrent le profond attachement à sa région. Sylvain Marchou et Nicolas Teindas donnent la parole aux paysans

du Causse, à travers une série de témoignages et de photographies.

Tous les jours de 10 h à 12 h 30 et de 13 h 30 à 18 h.

05 55 27 76 40



Le plus illustre des Corrégiens

Le Département de la Corrèze rend cette année hommage à Henri Queuille, grand homme d'État corrézien, à l'occasion du cinquantième de sa disparition, le 15 juin 1970.



Une rétrospective inédite lui est consacrée dans sa maison familiale de Neuvic, devenue le musée départemental de la Résistance. Le Département a revu totalement l'espace dédié à Henri Queuille.

Maire de Neuvic à 28 ans, président du Conseil général, député, sénateur, Henri Queuille aura consacré toute sa vie au service de ses concitoyens. Les Corrégiens lui doivent tout particulièrement le développement de l'électricité rurale impulsée par le Syndicat de la Diège qu'il fonde en 1921, l'aménagement hydroélectrique des gorges de la Dordogne...

Précurseur du tourisme rural, Henri Queuille a multiplié les initiatives pour faire découvrir le territoire local : création du Syndicat d'initiative des Gorges de la Dordogne, des fêtes de la Bruyère ou encore des célèbres fêtes du lac qui

connaissent un retentissement national.

Tout au long de sa carrière politique, il n'a cessé de promouvoir la Corrèze.

Venez découvrir son destin personnel et politique, de ses débuts de médecin généraliste à Neuvic à son rôle de Président du Conseil, en passant par son engagement volontaire dans les deux guerres mondiales.

Musée départemental de la résistance Neuvic

Jusqu'au 31 août tous les jours de 10 h à 12 h et de 14 h à 17 h 30

Du 1^{er} septembre au 11 décembre : lundi, mardi, mercredi, jeudi et vendredi de 10 h à 12 h et de 14 h à 17 h 30.

Gratuit.

Dans les coulisses du Tour

Jusqu'au 2 octobre, les Archives départementales se mettent à l'heure du Tour de France avec l'exposition « Coureurs, suiveurs et organisateurs de la Grande Boucle ».

Si la Corrèze est connue des amateurs de cyclisme pour son « Bol d'or des Monédières » créé par Jean Ségurel, il ne faut pas oublier qu'elle a été l'hôte du Tour de France plus de dix fois depuis 1951.

Brive est la première ville corrézienne à l'avoir accueilli, en 1951, avant de récidiver en 1964, 1969, et 1973. Tulle prend ensuite le relais en 1976. En 1987, la petite commune de Chaumeil partage l'organisation avec Brive. 1998 voit l'ajout d'une étape exceptionnelle, un contre-la-montre individuel entre Meyrignac-l'Église et Corrèze. En 2001, c'est Sarran qui est choisi comme lieu d'arrivée, Brive

restant ville de départ. En 2012, Brive n'est que ville d'arrivée. En 2020, Sarran est de nouveau retenue comme ville d'arrivée.

Le Tour de France, ce ne sont pas simplement les coureurs, ce sont aussi les suiveurs, les organisateurs, les spectateurs. Sans tous ces acteurs en coulisse, il n'y aurait pas ces moments de gloire et d'exploits sportifs.

Réalisée par les Archives départementales, cette exposition montre comment tout un département unit ses forces pour réussir l'accueil d'un événement sportif d'une ampleur internationale.



Archives départementales Le Touron - Tulle

Jusqu'au 2 octobre

Du lundi au jeudi de 8 h 30 à 17 h

Le vendredi de 8 h 30 à 16 h 30

Entrée gratuite

**Renseignements au 05.55.20.11.91
www.archives.correze.fr**

La Corrèze, une play-list de plaisirs

Petit tour d'horizon(s) des atouts corréziens.

Chevaliers de la table

En Corrèze, on mange bien, sainement, en privilégiant la consistance : viande limousine, millassous, tourtous, cèpes, flognardes... Et bien sûr les farcidures que les amateurs viennent déguster sans compter les kilomètres.

Climat

Comme ailleurs, les étés sont chauds... mais il y a toujours un peu d'air pour faire bouger le feuillage malgré les 25°C à l'ombre. En Corrèze, les journées sont agréables, les soirées sont chaudes.

100% nature

La Corrèze c'est LE pays vert par définition. Près de la moitié de la surface du département est boisée. L'autre moitié, ce sont des surfaces agricoles, de l'eau, des villes et des beaux villages.

Label et la belle

L'ancien président du Conseil général, Charles Ceyrac, est à l'origine de l'association des « Plus beaux villages de France ». Sa mission : protéger et promouvoir le patrimoine remarquable de ces communes d'exception. La Corrèze compte pas moins de 5 Plus beaux villages de France.

Les plages

Chez nous, on trouve toujours de la place pour poser sa serviette ! Normal, en Corrèze il y a plus de 30 lieux de baignade surveillée et autant de variétés de plages : sable, herbe, à l'ombre, au soleil ...

De l'air !

La Corrèze figure au palmarès des départements où la qualité de l'air est la meilleure. Certains diront que la vache limousine qui peuple nos prairies peut faire varier ces statistiques mais en Corrèze on reste convaincu d'avoir l'air le plus pur !

L'été des festivals

Même si certains festivals corréziens ont été contraints d'annuler leur édition 2020, les amateurs de musique et de théâtre auront le choix cet été.

Le Festival de la Vézère s'est adapté et propose une édition plus restreinte : 5 rendez-vous sont proposés au théâtre de Brive, au château du Saillant et au domaine de Sédières.

www.festival-vezere.com



Festival de plein air, les Théâtrales de Collonges sont confirmées pour leur vingtième édition, qui se tiendra tous les mardis du 14 juillet au 18 août. Pagnol, Molière et Goldoni sont notamment au programme.

www.theatrales-collonges.org

Au festival Kind of Belou à Treignac-sur-Vézère (du 30 juillet au 2 août), la plupart des concerts se dérouleront en plein air et sur le principe de la participation libre. Fantazio, le trio Fake Books, l'Orchestre Ducoin et François Corneloup en seront les principaux invités.

www.kindofbelou.com

Le Festival de Saint-Robert a conservé

son concert de clôture. L'Orchestre de chambre de la Nouvelle Europe se produira en plein air le 14 août.

www.festival-saint-robert.com

Le Festival de la Luzège a repoussé d'un an la programmation prévue mais les organisateurs ont mis sur pied une édition «de rechange». Du 1^{er} au 15 août, la pièce shakespearienne «La tempête» sera présentée en itinérance dans les villes et villages corréziens.

www.laluzege.fr



Dormir en Corrèze : de l'insolite et de la nature

Cabane dans un arbre, yourte, maison sur l'eau, roulotte... Les hébergements corréziens rivalisent d'ingéniosité et d'originalité pour accueillir les touristes et leur assurer des souvenirs inoubliables.

Les étangs de Taysse - Espagnac

Entre la Corrèze et la vallée de la Dordogne, ce domaine de 92 hectares accueille les amoureux de la nature. Ce lieu insolite et écologique, situé au milieu des bois, abrite des maisons flottantes accessibles uniquement en barque électrique.

Le petit plus : le matin, le petit-déjeuner est déposé en barque.

Les cabanes SPA de Chanet - Saint-Chamant

A quelques kilomètres de la vallée de la Dordogne, les cabanes SPA de Chanet vous proposent une expérience unique dans un environnement préservé au cœur d'un parc arboré de 2 hectares.

Le petit plus : spa privatif avec ses

vapeurs d'eau chaude à 36°.

La Ferme des histoires mélangées - Sexcles

C'est d'abord un magnifique domaine bio d'une cinquantaine d'hectares qui se découvre au rythme des saisons. C'est aussi une cabane, simple et confortable, lovée à 6 mètres de haut dans un chêne majestueux qui vous attend pour des vacances écolos et romantiques.

Le petit plus : un dîner aux chandelles peut être livré pour rendre votre séjour encore plus agréable.

L'espace champêtre - Saint-Sylvain

Des lodges sahariennes équipées invitent à une escale d'une nuit ou plus dans un cadre insolite et authentique au cœur de la nature corrézienne. Simples,

élégantes et confortables, elles séduisent et ramènent à l'essentiel : le chant des oiseaux et les bruissements de la forêt.

Le petit plus : la table d'hôtes et la dégustation des produits frais du jardin

La Maison des étoiles - Noailhac

La Maison des Etoiles en Corrèze est un hameau de gîtes face à Turenne, près de Collonges la Rouge et de la vallée de la Dordogne.

Le panorama exceptionnel est une invitation au ressourcement et à la méditation en famille, entre amis ou en amoureux.

Le petit plus : dormir sous la Domostella est une expérience forte et insolite d'une nuit sous les étoiles.

Des activités pour tous les profils

Expérimenter, explorer, s'aventurer : de la simple bouffée d'oxygène à la conquête de nouveaux espaces de liberté, la Corrèze est le terrain de toutes les expériences.

Les amateurs de sport de plein air sont aux anges : que ce soit au fil de l'eau en canoë sur la Vézère ou la Dordogne, en paddle sur les lacs et les rivières, en gabare sur la Dordogne, à vélo, à pied ou à cheval lors de balades inoubliables du Plateau de Millevaches à la Vallée de la Dordogne, ou carrément dans les airs, en survolant en montgolfière les plus beaux paysages au rythme des vents.

Dans un genre plus insolite, des

randonnées à dos d'ânes ou de lamas sont idéales en famille, de même que les balades en gyropodes, en quad bike, des jeux d'évasion «Escape game», des circuits découverte commentés en 4x4 dans la vallée de la Dordogne, des safaris chevreuil et faune corrézienne ou encore des stages d'orpaillage et, pour des sensations fortes, le canyoning !

La Corrèze est également un vaste terrain de jeux de pistes. Le geocaching Terra

Aventura, qui consiste en une chasse au trésor ludique permettant de découvrir le territoire et le patrimoine en s'amusant, rencontre un vif succès.

Compétitions sportives d'envergure, rencontres culturelles, découvertes gourmandes... Les occasions sont multiples et variées de se cultiver et de se divertir.



Sédières 2020 : la culture en plein air

Apéro-concerts

Une programmation éclectique, une ambiance détendue en plein air dans un cadre idyllique : c'est la recette des apéro-concerts tous les lundis à 19 heures au Château de Sédières. Restauration légère payante disponible sur place.

« Karima et Olivier » Duo pop jazz métissé - 13 juillet

Reprises de chansons françaises et internationales revisitant de nombreux standards pop, jazz et brésiliens.

« Laura Light » Rock, funk, folk - 20 juillet

Accompagnée de Thomas Ezekiel au piano et à la guitare, Laura chante un répertoire allant du blues des années 40 à des morceaux contemporains, des Pixies à Prince.

« Madly's » Musique du monde - 27 juillet

Ils sont cinq, leur musique est teintée de soul, de funk, de rythm'n blues, de pop-folk et de reggae.

« Black Raddisch » Jazz swing vocal - 3 août

Black Raddisch, trio jazz swing corrézien, propose des reprises des plus grands standards du jazz français et américain de façon joyeuse et colorée.

« Initial Data » Rock alternatif - 17 août

Le groupe briviste Initial Data livre un rock mélangé à de l'Indie américain, le tout matiné de sonorités électro et world music.

Jeune public

Au programme, 4 après-midis « contes et musique » (2 séances par après-midi à 15 h et 17 h), avec deux artistes corréziennes. Les mercredis 22, 29 juillet, 12, 19 août.

Avec ses «Diableries Corrésiennes», Mary Estrade présente ses contes musicaux racontant notre beau département, ses lieux, sa faune, sa flore, son histoire.

Agneska et son «Miroir des contes» fait traverser le miroir magique et découvrir un monde merveilleux. Agneska est conteuse, comédienne et créatrice d'une chaîne web tv destinée à tous les amoureux des contes de fées.

Contes pour les enfants de 5 à 10 ans. Nombre de personnes limité à 40 par séance. Réservations au 05 55 27 76 40. Enfant : 3€. Adulte : 6 €.

Guitare et flûte au domaine

Mardi 11 août - Duo de musique classique.

En partenariat avec le Festival de la Vézère, Emmanuel Rossfelder et Philippe Bernold seront en concert (l'un des seuls proposés pour cette édition tronquée pour cause de Covid-19).

Au programme : Piazzolla, Villa Lobos, Debussy...
Concert à 18 heures.

Sport nature

La base départementale de vélo et de loisirs est un vaste terrain d'activités de pleine nature pour toute la famille.

Elle comprend 12 parcours VTT balisés, 1 bike-park et 1 zone de trial VTT. Il est possible de louer sur place des VTT et des VTT électriques.

Informations : 06 29 65 49 25

Une tyrolienne de 160 mètres de long !

Du lundi 13 juillet au jeudi 27 août

Descente : 2 €

5 € les 3 descentes

Les lundis et mercredis de 16 h à 18 h et les jeudis de 15 h à 17 h : tout public

Les mercredis 10 h-15 h : centre de loisirs sur réservation

L'activité est encadrée par des animateurs diplômés.

Réservation et renseignements auprès de Profession Sport Limousin : 05.55.20.87.12

Geocaching Terra Aventura

La cache de Sédières est l'une des plus visitées en Corrèze, venez la découvrir !

Le château de Sédières, situé sur la commune de Clergoux, est ouvert tous les jours de 10 h à 12 h 30 et de 13 h 30 à 18 h - Bar en terrasse.

Renseignements et réservations

Tél.: 05 55 27 76 40

Facebook : @Culture.departementcorreze

Découvrir la Réserve départementale de biodiversité d'Argentat-sur-Dordogne

Après une année de travaux, cet Espace Naturel Sensible ouvre ses portes au public, avec un week-end découverte du 17 au 19 juillet.

Dans un territoire remarquable traversé par la rivière Dordogne et labélisé par l'UNESCO «réserve mondiale de biosphère», le Département de la Corrèze a porté un projet d'envergure de reconquête de la nature et de la biodiversité.

Découvrir des espèces animales rares, apprécier la quiétude d'eaux saines et sereines, sentir la nature retrouver sa place, faire connaissance avec la fauvette à tête noire, la guifette moustac, l'hirondelle de rivage... Voilà les promesses faites au grand public par ce

projet classé Espace Naturel Sensible.

Le début de cette belle histoire remonte à 2017. Le Département fait l'acquisition de l'ancien site des «Gravières» d'Argentat et lance une renaturation des lieux, qui s'étendent sur 40 hectares. Aujourd'hui, la friche industrielle remodelée et assainie est disponible pour la reconquête du milieu par la flore et la faune.

Le site sera ouvert au public pour favoriser la découverte et l'éducation à l'environnement, développer l'écotourisme, avec une pratique

raisonnée des activités de pleine nature, mais avant tout promouvoir une culture de la biodiversité.

Deux sentiers permettront de découvrir toutes les richesses de la Réserve. Le premier sera une balade à pied ponctuée du traditionnel mobilier d'interprétation. Le second sera une application numérique par smartphone sur les principes de réalité augmentée et d'interactivité, le tout en 3D.



Visites-découvertes guidées

Vendredi 17 : 16 h - 18 h

Samedi 18 et dimanche 19 : 10 h -14 h -16 h -18 h

Renseignements : 05 55 93 78 21

Mail : transition.ecologique@correze.fr

www.correze.fr/reserve_biodiversite



La nouvelle vie de l'EPDA du Glandier

La restructuration de l'Établissement public départemental autonome du Glandier est achevée. Désormais, l'EPDA fonctionne sur quatre sites répondant aux besoins actuels des résidents et des agents. Cette réalisation s'inscrit dans la démarche du Département favorisant l'insertion professionnelle des publics qu'il accompagne dans le cadre de sa politique de solidarité.

Les bâtiments de la célèbre Chartreuse du Glandier (fondée au XIII^e siècle par les moines Chartreux), sur la commune de Beyssac, ne répondaient plus aux exigences d'accueil de personnes en situation de handicap. Les résidents avaient besoin de locaux plus modernes, notamment en termes d'accessibilité et de fonctionnalité. Cette réhabilitation d'ampleur s'est

appuyée sur un nouveau déploiement des bâtiments dans quatre constructions neuves, à Lubersac, à Vigeois et à Arnac-Pompadour, et il a représenté un investissement de 16 millions d'euros. L'EPDA du Glandier (il a gardé son nom) emploie près de 230 agents : personnel médical, socio-éducatif et services généraux. Il accueille 270 adultes présentant une déficience intellectuelle

associée ou non à des troubles moteurs, sensoriels et/ou psychiatriques. Décidés en 2016, les travaux de restructuration ont débuté en 2018 et valident une stratégie d'amélioration des services à la personne et d'inclusion dans la vie locale, deux notions auxquelles le Département est très attaché.

Les sites de l'EPDA

Lubersac

- Le foyer de vie compte une quinzaine de places et accueille des personnes ayant travaillé et qui sont en capacité de maintenir un lien social avec le village. Elles sont accompagnées par une équipe pluridisciplinaire dans le but de prévenir les effets du vieillissement et de favoriser l'inclusion sociale.

- Le foyer d'hébergement a pour particularité d'avoir une douzaine d'appartements externalisés dans la commune.

Ces deux sites partagent le pôle de soins, des locaux de vie communautaire, une salle de restauration et les services techniques qui interviennent sur tous les sites de l'EPDA.

- Le Service d'aide par le travail est réservé aux personnes en situation de handicap qui ne peuvent travailler ni en milieu ordinaire ni en entreprise adaptée.

C'est une structure qui permet de donner un travail aux différents publics accueillis tout en favorisant leur autonomie sociale. L'insertion en milieu ordinaire de travail est possible dès lors que les capacités sont avérées.

Vigeois

Le foyer d'accueil et de soins se distingue en proposant une offre renforcée de prise en soins qui nécessite un accompagnement plus soutenu que le volet éducatif. C'est la raison pour laquelle il a été implanté à proximité de la Maison d'accueil spécialisée (les constructions sont reliées) afin de faciliter les mutualisations.

Arnac-Pompadour

Le foyer de vie est composé de trois unités et il a été pensé afin de faciliter la participation des personnes aux activités, dont celles menées au cœur de la commune dans un pavillon dédié.



Historique de la Chartreuse du Glandier

En 1920, la Préfecture de Paris fait l'acquisition du Glandier pour en faire un sanatorium qui sera géré par l'Office Public d'hygiène Sociale du Département de la Seine afin d'y accueillir des jeunes patients atteints de tuberculose. Avec l'éradication de la maladie, le Département de Paris conserve le domaine qui accueille à partir de 1965 des enfants handicapés mentaux, pour la plupart originaires de la région parisienne. Dans les années 1980, il s'est transformé en établissement médico-social pour adultes, avant de devenir, en 2005, l'Établissement public départemental autonome (EPDA) du Glandier.

Témoignages

Résidents

Véronique F.

« Je suis très contente d'être dans un des nouveaux foyers. J'ai une porte pour sortir directement donc on a plus de liberté. Ce n'est plus la peine d'attendre pour aller à la douche parce qu'on l'a dans la chambre, et pareil pour les toilettes. Ça nous change la vie, je suis contente d'être là ! »

Jean-Louis G.

« Ça me plait. On est bien ici parce qu'on a une chambre avec salon et salle de bain et parce que c'est plat. Au château il y avait des escaliers et l'ascenseur. C'est mieux ici parce qu'on est plus suivi que quand on était à la résidence. J'ai une voiture sans permis et il y a assez de place pour me garer. »

Maxime L.

« Au château, c'était dur de monter et descendre l'escalier. Les chambres n'étaient pas assez confortables et étaient vieilles. Désormais nos heures de repas sont décalées afin de faciliter l'accès à la restauration et ne plus manger en même temps que les résidents du foyer. C'est plus confortable. »

Aide-soignante

Christèle V.

Employée depuis 2006

« J'ai vu évoluer les différents projets de restructuration nécessaire pour accompagner au mieux les personnes accueillies. L'accessibilité pour les résidents était compliquée à la Chartreuse du Glandier comme au Château de Lubersac. La fonctionnalité des chambres était devenue obsolète. J'avais toutefois du mal à me projeter et craignais quant à l'adaptation des résidents aux nouveaux sites. Certains ont presque toujours vécu à la Chartreuse du Glandier, dans un cadre repérant. Cependant, l'information au fur à mesure de l'avancée des travaux et les réunions d'information sur les projets de chaque site ont porté leurs fruits. Maintenant que nous y sommes, je trouve qu'un établissement de plain pied offre un cadre de vie et de travail plus agréable. Nous avons réfléchi à de nouvelles pratiques professionnelles. La modernité des locaux et le fait d'avoir une salle de bain individuelle sont de grandes avancées. Nous avons fait un bond en avant pour la socialisation et l'inclusion des personnes en situation de handicap, en demande de lien et reconnaissance sociale. »





Le Département s'engage pour la proximité et favorise la relance

Les conseillers départementaux étaient réunis le 22 juin en assemblée plénière pour une séance consacrée aux questions de proximité et de relance après la crise sanitaire.

En préambule, Pascal Coste a rappelé le rôle du Département pour accompagner les Corrèziens ces derniers mois face à la crise sanitaire avec de nombreuses opérations comme «Corrèze masques» ou «Corrèze tests».

Pour poursuivre cette dynamique en préservant une action de proximité, plusieurs mesures ont été adoptées par les élus lors de cette séance.

Un plan d'action pour soutenir les acteurs touristiques et donner une «envie de Corrèze»

Le tourisme est un des secteurs clés de l'économie corrézienne avec près de 200 millions d'euros de chiffre d'affaires.

Pour de très nombreux professionnels, la crise sanitaire a eu un fort impact sur leur activité et le Conseil départemental a donc souhaité les accompagner pour faire face à ces difficultés et relancer l'activité touristique.

Pour ce faire, les élus ont adopté un plan d'accompagnement à la filière tourisme avec une enveloppe globale de 500 000 euros pour booster la relance et promouvoir le territoire.

Routes 2025 : lancement des travaux de la déviation de Malemort en septembre 2020

Après avoir confirmé 16 millions d'euros d'investissement en 2020 sur les routes départementales pour conforter la commande publique dans cette période, une présentation de la future déviation de Malemort a été effectuée.

Ce projet, d'une longueur de 1,9 km, doit assurer le prolongement du contournement Nord de Brive vers le Sud en rejoignant la RD 921 afin de fluidifier la circulation en délestant le trafic de transit dans Malemort. Représentant un investissement de près de 13 millions d'euros, les travaux débuteront en septembre 2020.

Par ailleurs, un point d'étape a également été présenté pour les projets de déviation de Lubersac, Meymac et Noailles.

Le Département, garant de la proximité et du lien social

Ces dernières années, l'État s'est fortement désengagé des territoires, tant auprès de la population avec la fermeture de nombreux services publics, qu'auprès des communes au niveau financier et

dans ses missions de conseil.

De son côté, le Département a décidé de poursuivre sa présence sur le territoire en renforçant son maillage en Maisons du Département et son dispositif d'ingénierie auprès des communes.

D'une part, de nouvelles Maisons du Département seront ouvertes, en concertation avec les élus locaux, afin d'apporter davantage de présence humaine avec de nouveaux services au public et un accompagnement face au numérique dans les zones où se développe un sentiment d'abandon des usagers.

D'autre part, les élus départementaux ont fait le choix de renforcer le dispositif d'ingénierie départementale afin d'aller plus loin dans l'accompagnement des communes et des élus en proposant une offre de services plus lisible, renforcée et modernisée, pour encourager les nouveaux projets et relancer l'économie corrézienne.

Avec ces choix, le Département renforce ainsi sa présence au plus près des Corrèziens et poursuit son engagement au plus près des territoires.



Bernard COMBES

Conseiller départemental de Tulle

BorgWarner : mobilisation pour garder l'usine et les emplois

Quand un séisme de forte magnitude se produit, beaucoup de gens se mobilisent, se portent volontaires pour porter secours, dégager les victimes, apporter de l'aide... Le violent tremblement de terre provoqué par l'annonce soudaine de la fermeture prochaine de l'usine BorgWarner d'Eyrein a suscité une mobilisation comparable.

Toutes les volontés, toutes les énergies se sont aussitôt rassemblées dans un but unique : sauver le site industriel de BW, ses 368 emplois et les dizaines d'autres qui en dépendent. Et du même coup préserver l'avenir de plus de 400 familles en Corrèze. Et aussi la vitalité du territoire. La différence avec un vrai séisme, c'est que pour BorgWarner, il est encore temps d'empêcher les dégâts.

C'est ainsi qu'une cellule opérationnelle a très vite été constituée autour de Tulle aggro avec la Ville de Tulle, le Département et la Région. François Hollande, qui a joué un rôle décisif dans l'implantation de BW sur la zone de la Montane lorsqu'il était élu à Tulle, a été associé à ce collectif. Il a reçu les syndicats avec le président de l'Agglo après avoir déjà alerté directement le président de la République et demandé l'aide de l'Etat.

Cette large mobilisation s'est poursuivie, y compris dans la rue à Tulle. Elle devra être maintenue tant que n'aura pas été obtenue la reprise ou la reconversion du site industriel avec la préservation de tous les emplois.

Expression politique

La pression sera mise d'abord sur les dirigeants de BorgWarner outre-Atlantique et notamment sur son président, Frédéric Lissalde, qui connaît bien le site d'Eyrein puisqu'il en a été le premier directeur. Il est inadmissible que ces dirigeants aient choisi délibérément de sacrifier l'usine corrézienne, alors qu'ils avaient obtenu des aides publiques considérables pour la construire et la faire fonctionner.

C'est bel et bien volontairement, en toute conscience, qu'ils l'ont fragilisée ces dernières années : ils n'ont cherché à diversifier ni sa production, ni ses clients. Ce qui a entraîné une baisse du chiffre d'affaires et la suppression progressive de très nombreux emplois intérimaires. Et maintenant ils veulent fermer. La réponse est non !



Christophe ARFEUILLERE

1^{er} Vice-président
du Conseil départemental

Un «monde d'après» au goût amer

La période que nous venons de vivre aura fortement impacté nos vies personnelles, familiales, professionnelles ainsi que tous les secteurs de notre économie.

Dans un contexte économique déjà fragile, l'annonce de la fermeture pour 2022 de l'usine BorgWarner (BW), qui produit des pièces mécaniques automobiles à Eyrein, est une véritable onde de choc pour notre département.

Cette unité industrielle emblématique du pays de Tulle (ancienne Société des Usines de la Marque) avait été implantée sur la zone de la Montane en 2006 grâce à l'action des collectivités, via le SYMA A89, sous l'impulsion du Président du Conseil général de l'époque, Jean-Pierre DUPONT, de Georges MOULY, Président du SYMA, et de François HOLLANDE, alors Maire de Tulle.

Aujourd'hui, avec cette décision inattendue, notre département est la première victime de la transition écologique avec la fermeture d'une entreprise particulièrement impactée par le «Dielselgate» et la production de véhicules nouvelle génération, électriques et hybrides.

Dans ce contexte, les élus du groupe Corrèze Demain apportent tout leur soutien aux 400 familles touchées par cette décision.

Dès le lendemain de cette annonce, la Ville de Tulle, la Communauté d'Agglomération, le Département de la Corrèze et la Région Nouvelle-Aquitaine ont décidé d'unir leurs forces en créant un comité local afin d'agir ensemble pour préserver ce site et ses emplois.

Si la décision de Frédéric LISSALDE, Président du groupe BW et ami proche de François HOLLANDE, s'avère irrévocable, il conviendra que chacun prenne ses responsabilités.

Après ces derniers mois très éprouvants, le Président de la République et le Gouvernement nous promettaient un «monde d'après» plus juste, plus solidaire et plus écologique avec des objectifs de relocalisation de l'industrie, de production locale et d'une transition écologique génératrice d'emplois.

À présent, il est temps de passer aux actes et de mettre en pratique ces ambitions gouvernementales.

Le Gouvernement a l'occasion de faire de ce site tulliste un laboratoire de sa politique en recherchant un projet de sauvegarde du site et des emplois, en lien avec la relocalisation de l'industrie ou les emplois verts.

Il est urgent de trouver un vaccin à la BW19 pour éviter une pandémie dans l'industrie corrézienne et française.

Le Conseil départemental de la **Corrèze** vous présente

EXPOSITION

du 25 avril au 15 novembre 2020
Musée du Président Jacques Chirac

TINTIGNAC

2000

ANS ET 1 JOUR

MUSÉE Musée du président Jacques Chirac 19003 Sarrebourg 05 55 21 77 77 www.museepresidentchirac.fr

CORRÈZE LE DÉPARTEMENT Terre de culture

MUSÉE RESISTANCE HENRI QUEUILLE 05 19 07 84 50

Le Département de la **Corrèze** présente

EXPOSITION

à partir du 16 juin 2020

"Le plus illustre des Corrèziens"

HENRI QUEUILLE

Musée départemental de la Résistance à Neuvic

ENTRÉE GRATUITE

CORRÈZE LE DÉPARTEMENT Terre de culture

Association « Musée départemental de la Résistance Henri Queuille »

MUSÉE RESISTANCE HENRI QUEUILLE 05 19 07 84 50

Le Conseil départemental de la Corrèze présente

EXPOSITION

Aux Archives départementales du 8 juillet au 2 octobre 2020

1951 • 1964 • 1969 • 1973 • 1976 • 1987 • 1996 • 1998 • 2001 • 2012

LE TOUR DE FRANCE EN CORRÈZE

Coueurs, suiveurs et organisateurs de la « Grande Boucle »

ENTRÉE LIBRE et GRATUITE

LE TOURON - 19 000 TULLE - 05 55 20 11 91
Du lundi au jeudi de 8h30 à 17h - Le vendredi de 8h30 à 16h30

www.archives.correze.fr www.facebook.com/archivesdepartementalescorreze/

CORRÈZE LE DÉPARTEMENT ARCHIVES DÉPARTEMENTALES

CHATEAU DE POMPADOUR 21h - Manège de l'Orangerie

JUILLET 7 16 21 28

AOÛT 4 7 11 14 18 25

Nouveau Spectacle Équestre

L'HOMME CHEVAL

Création originale de la Compagnie

Tarifs 15€/10€ (5 à 12 ans) Réservation conseillée : 05 55 98 09 27

CORRÈZE LE DÉPARTEMENT

Le Conseil départemental de la Corrèze présente

L'Art au château 2^e édition

CHÂTEAU DE SÉDIÈRES - CLERGOUX (19)

EXPOSITION

11 JUILLET > 20 SEPTEMBRE

Bernard **MAZAUD** Peintre

Sylvain **MARCHOU** Photographe

Nicolas **TEINDAS** Auteur

CHÂTEAU DE SÉDIÈRES Ouvert tous les Jours de 10h à 12h30 et de 13h30 à 18h 05 55 27 76 40

www.facebook.com/Culture.departementcorreze/

CORRÈZE LE DÉPARTEMENT Terre de culture

COLLONGES LA ROUGE

XXX^{èmes} THEATRALES

<http://theatrales-collonges.org>

14 juillet **César** de Marcel Pagnol

21 juillet **Scaramuccia** d'après Evariste Gherardi

28 juillet **Les femmes savantes** de Molière

4 août **Le porteur d'histoire** d'Alexis Michalik

11 août **Arlequin, valet de deux maîtres** de Goldoni

18 août **Titanic** création collective "Les moutons noirs"

30 ans du 14 JUILLET au 18 AOÛT Théâtre de verdure Tous les mardis soir à 21h30

2020 40^e FESTIVAL DE LA VÈZÈRE

40^e

40^e

FESTIVAL DE LA VÈZÈRE

40^e

PATRICIA PETIBON

KIND OF BELOU

FESTIVAL - TRÉIGNAC 30 JUILLET - 2 AOÛT 2020

Jeu 30 juillet **Southern Mood**

Vendredi 31 juillet **FakeBooks**

Fantazio Pastacaldi Martinez

Samedi 1^{er} août **Les Moches de Panche**

Conférence imaginaire radiophonique

Dimanche 2 août **François Corneloup**

L'Orchestre Ducoin

KIND OF BELOU 05 55 98 15 04 www.kindofbelou.com

THÉÂTRE

La Luzège Festival

LA TEMPÊTE

D'après William Shakespeare

Du 31.07 au 16.08

En tournée

www.laluzège.fr 06 12 40 05 94

Ça va se passer


CORREZE
LE DÉPARTEMENT

Hôtel du Département Marbot
9, rue René et Emile Fage
19000 TULLE
05 55 93 70 00

Newsletter



Abonnez-vous sur
www.correze.fr

Plus d'actus



@departementcorreze



@Departement19



correzeledepartement

Une version sonore gratuite est disponible
pour les non-voyants.
Contactez-nous au 05 55 93 72 30

CORREZE MAGAZINE

Votre magazine trimestriel
d'info départementale

Conseil départemental de la Corrèze - 9, rue René
et Emile Fage - BP 199 - 19005 Tulle cedex

Directeur de la publication : Pascal Coste

Rédacteur en chef : Patrice Foresti

Direction éditoriale :

Direction de la Communication
05 55 93 72 30

Photos (sauf mentions) :

Bastien Iturria, Odette Douhet,
Jérôme Dignac, ADRT

Impression : Imprimerie IPS

Tirage : 130 000 exemplaires


Numéro ISSN : 1622-8464

Dépôt légal : juillet 2020

Courriel : correzemag@correze.fr



Certifié PEFC
Ce produit est issu
de forêts gérées
durablement et de
sources contrôlées.
pefc-france.org

53^e TOUR DU LIMOUSIN NOUVELLE-AQUITAINE
18 AU 21 AOÛT 2020

Etape 1 - Couzeix - Évaux-les-Bains
Etape 2 - Base Départementale de Rouffnac - Grand Étang de Saint-Estèphe
Etape 3 - Ussac - Chambaret
Etape 4 - Lac de Saint-Pardoux - Limoges

www.tourdulimousin.com

Logos: Limoges Métropole, Corrèze, Limoges Métropole, etc.



DU 28 AU 30 AOÛT
AU CINÉMA REX

17^e festival du cinéma de Brive

RENCONTRES INTERNATIONALES DU MOYEN MÉTRAGE

www.festivalcinemabrive.fr



KENNY
Festival
- REYGADES -

12/13 SEPT 2020

MX-RANDO MOTO QUAD - SALON EXPO

Logos: AMV, Yamaha, Honda, etc.

Dimanche 20 septembre

RANDONNÉE DE LA LOUTRE

USSEL - Salle polyvalente

Animations Pumptrack
Vélos à assistance électrique autorisés

Lavage vélo - Douches
Buvette - Repas

Parcours VTT de 16 à 60 km
Départ de 8 h à 9 h
Parcours Marche 8 et 17 km



Infos : hautecorrezevtt.fr

SALON de l'HABITAT

18 · 19 · 20 SEPTEMBRE

Espace des 3 Provinces
10h/19h

BRIVE

GAGNEZ
1 VÉLO ÉLECTRIQUE
par jour!



ENTRÉE & PARKING GRATUITS

www.salonhabitatbrive.fr

Logos: Brive, Corrèze, etc.

La Corrèze, département étape du Tour de France

12^{ème} étape - 10 septembre

ARRIVÉE À SARRAN



PASSAGE À BORT-LES-ORGUES
VENDREDI 11 SEPTEMBRE

TOUR
de
France

CORREZE
LE DÉPARTEMENT

DÉPARTEMENT ÉTAPE 2020